

**ШИФР: «Акме професіонала»**

**Конкурс студентських наукових робіт зі спеціальності  
«Професійна освіта»**

**КОНКУРСНА НАУКОВО-ДОСЛІДНА РОБОТА СТУДЕНТА**

**на тему: «ПЕДАГОГІЧНІ ТЕХНОЛОГІЇ ФОРМУВАННЯ  
ПРОФЕСІЙНОЇ МАЙСТЕРНОСТІ МАЙБУТНІХ СОЦІАЛЬНИХ  
ПРАЦІВНИКІВ»**

**2024**

## ЗМІСТ

<b>ВСТУП.....</b>	<b>3</b>
<b>РОЗДІЛ 1. ТЕОРЕТИЧНІ ОСНОВИ ФОРМУВАННЯ ПРОФЕСІЙНОЇ МАЙСТЕРНОСТІ МАЙБУТНІХ СОЦІАЛЬНИХ ПРАЦІВНИКІВ.....</b>	<b>6</b>
1.1 Особливості професійної діяльності соціального працівника .....	6
1.2 Структура і зміст професійної майстерності соціального працівника .....	11
Висновки до розділу 1 .....	16
<b>РОЗДІЛ 2. РОЗРОБКА Й АПРОБАЦІЯ ДОСЛІДНИЦЬКОЇ ПРОГРАМИ ФОРМУВАННЯ ПРОФЕСІЙНОЇ МАЙСТЕРНОСТІ МАЙБУТНІХ СОЦІАЛЬНИХ ПРАЦІВНИКІВ.....</b>	<b>17</b>
2.1 Педагогічні умови формування професійної майстерності майбутніх соціальних працівників із застосуванням педагогічних технологій .....	17
2.2 Апробація педагогічних технологій формування професійної майстерності майбутніх соціальних працівників .....	23
2.3 Аналіз та оцінка дослідно-експериментальної роботи .....	25
Висновки до розділу 2 .....	28
<b>ВИСНОВКИ .....</b>	<b>29</b>
<b>СПИСОК ВИКОРИСТАНИХ ДЖЕРЕЛ .....</b>	<b>31</b>
<b>ДОДАТКИ.....</b>	<b>35</b>

## ВСТУП

**Актуальність дослідження.** Проблема розвитку людини в нашому суспільстві посідає центральне місце. Особливо актуальною вона є для тих фахівців, які працюють у сфері «людина-людина», що передбачає їхню здатність успішно функціонувати в системі міжособистісних стосунків. Водночас, у сучасному динамічному світі з його соціально-економічною нестабільністю, кризами, війнами та терористичними загрозами соціальна робота посідає все більш значуще місце. Населення, особливо його найбільш уразливі групи, не в змозі самотійно впоратися з викликами сучасності, і значуща роль соціальної роботи як платформи, що підтримує душевний і матеріальний добробут окремих індивідів та соціальних груп, є об'єктивно визнаною. Сьогодні компетентність професіоналів соціальної сфери не може обмежуватись лише здатністю допомагати людям у складних життєвих обставинах. Соціальний працівник повинен знати та вміти запобігати сучасним ризикам, виявляти причини вразливості клієнтів та сприяти досягненню соціального благополуччя як окремих індивідів і різних соціальних груп, так і суспільства загалом. Від рівня його майстерності, без перебільшення, залежить ступінь розкриття суспільного потенціалу та утвердження людського капіталу. Уміло послуговуючись арсеналом методів, соціальний працівник здатен змінити соціальне середовище, покращити ситуацію в суспільстві. Проте, в практиці підготовки соціальних працівників усе ще мають місце суперечності, зокрема між потребою суспільства в кваліфікованих, ініціативних соціальних працівниках та наявною системою і змістом їх підготовки в закладах вищої освіти.

Нагальність розробки ефективних стратегій формування професійної майстерності майбутніх соціальних працівників і зумовило вибір теми дослідження **«Педагогічні технології формування професійної майстерності майбутнього соціального працівника»**.

**Мета дослідження:** виявити, обґрунтувати та дослідницьким шляхом перевірити педагогічні умови формування професійної майстерності майбутніх соціальних працівників із застосуванням педагогічних технологій.

**Об'єкт дослідження** – процес формування професійної майстерності соціальних працівників у професійній підготовці в ЗВО.

**Предмет дослідження** – педагогічні умови формування професійної майстерності майбутніх соціальних працівників із застосуванням педагогічних технологій.

В основі дослідження лежить *припущення* про те, що формування в майбутніх соціальних працівників професійної майстерності буде результативним, якщо ввести інтегрований, практико орієнтований та рефлексивний підходи в організації освітнього процесу, цілеспрямовано навчати студентів основам професійної техніки, залучати їх до проєктної та практико перетворювальної соціально значущої діяльності, запроваджувати новітні цифрові технології та поєднувати їх із традиційними технологіями.

Відповідно до мети та висунутої гіпотези було визначено такі **завдання дослідження**:

1. Розкрити сутність і зміст професійної майстерності соціального працівника.

2. Схарактеризувати критерії, показники та рівні сформованості професійної майстерності майбутнього соціального працівника.

3. Дослідити педагогічні технології, що забезпечують формування професійної майстерності майбутніх соціальних працівників у професійній підготовці в ЗВО.

4. Розробити, апробувати та дослідницьким шляхом перевірити ефективність педагогічних умов формування професійної майстерності майбутніх соціальних працівників із застосуванням педагогічних технологій.

Для реалізації завдань використовувались наступні **методи дослідження**: *теоретичні* – аналіз, систематизація, узагальнення й моделювання з метою визначення ключових понять дослідження та формулювання гіпотези; *емпіричні* – контент-аналіз, аналітичне спостереження, порівняльний педагогічний експеримент; *методи обробки та інтерпретації* результатів – якісний, кількісний і статистичний аналіз емпіричних даних із застосуванням методів

математичної статистики ( $\chi^2$ -критерій Пірсона).

**Наукова новизна дослідження** полягає в тому, що уточнено зміст понять «професійна майстерність», «професіоналізм», «професійна техніка» відповідно до сучасного розвитку наук про людину; розширено та доповнено наукові уявлення щодо змісту професійної майстерності майбутнього соціального працівника, критеріїв та показників його сформованості; виявлено та обґрунтовано педагогічні умови формування професійної майстерності майбутнього соціального працівника. Набули подальшого розвитку підходи, методи і технології формування професійної майстерності майбутнього соціального працівника.

**Практичне значення одержаних результатів** полягає в тому, що розроблена дослідно-експериментальна програма формування професійної майстерності майбутнього соціального працівника, діагностичний інструментарій, зміст та етапи реалізації педагогічних технологій формування професійної майстерності можуть бути використані в практиці підготовки фахівців соціономічної сфери.

*Експериментальна база дослідження.* Дослідницька робота проводилася зі студентами 3-х і 4-х курсів спеціальності 231 «Соціальна робота» ВНЗ «Університет ім. Альфреда Нобеля», вона охопила 24 студента.

*Структура роботи* зумовлена логікою дослідження та складається зі вступу, двох розділів, висновків, списку використаних джерел (40 позицій), 10 додатків. Загальний обсяг роботи складає 66 сторінок, з них – 30 сторінок основного тексту. Робота містить 4 таблиці та 2 рисунки.

*Публікації:*

Болотніков М. Формування професійної майстерності майбутніх фахівців соціономічної сфери в умовах дистанційного навчання. *Адаптивні процеси в освіті: збірник матеріалів 3-го Міжнародного наукового форуму*. Київ-Харків-Запоріжжя, 2024. С. 211-212.

# РОЗДІЛ 1. ТЕОРЕТИЧНІ ОСНОВИ ФОРМУВАННЯ ПРОФЕСІЙНОЇ МАЙСТЕРНОСТІ МАЙБУТНІХ СОЦІАЛЬНИХ ПРАЦІВНИКІВ

## 1.1 Особливості професійної діяльності соціального працівника

У галузі соціальної допомоги працевлаштовані професіонали з різноманітними кваліфікаціями: від психологів та юристів до медиків і соціологів. Однак ключову роль відіграють спеціалісти у сфері соціальної роботи. Соціальний працівник не тільки підтримує осіб та сім'ї, що опинилися в складних життєвих обставинах, але й є активним учасником процесів реформування соціальних політик та законодавства країни (Р. Вайнола [3], О. Карпенко [11], В. Савицька [25]). Для соціального працівника критично важливими є навички спілкування на різних рівнях, від індивідуальної взаємодії з клієнтами до представництва інтересів у державних структурах, а також уміння ефективно працювати в групах.

Провідним завданням соціального працівника є допомога людям адаптуватися до життя в складному, високоспеціалізованому та технологічному суспільстві, в якому важливе значення мають сім'я, професійне та соціальне середовище. За більш ніж століття свого існування, професія соціального працівника пройшла значну еволюцію – від ролі опікуна до ролі експерта, здатного розкрити та активізувати внутрішні ресурси людини, допомогти їй впоратися з психологічними труднощами та конфліктами, а також відновити контроль над власним життям. Сучасна професійна соціальна робота вирізняється прагненням не тільки підтримати людину, а й сприяти її поверненню до самодостатнього та активного життя [38].

Базові та спеціалізовані функції визначають діяльність соціального працівника, охоплюючи широкий спектр задач від діагностики та планування до активного втручання та підтримки, з-поміж них Т. Опалюк [15] виокремлює:

– *базові функції*: діагностична, яка забезпечує вивчення, аналіз, і оцінку

обставин життя клієнта (індивіда, сім'ї, групи, громади), у т. ч. їх проблем, особливостей та мотивації, а також оцінювання результатів, досягнутих під час співпраці; прогностична, яка передбачає розробку стратегій та планів для вирішення проблем; перетворювальна, що має на увазі реалізацію розробленого плану задля задоволення потреб клієнтів, виховання й формування необхідних для подальшого самостійного життя вмій і навичок;

– *спеціалізовані* функції: комунікативна, яка дозволяє встановлювати, підтримувати професійні зв'язки й вирішувати поставлені завдання; організаторська, що вможливорює координування дій між різними елементами системи з надання соціальних послуг та комплексної допомоги клієнтам; правозахисна у захисті прав та інтересів клієнтів; превентивна, яка забезпечує попередження потенційних проблем, створення умов для набуття клієнтами досвіду у їх вирішенні; психотерапевтична, через яку соціальний працівник впливає на когнітивну, емоційну, поведінкову сфери клієнта, застосовуючи вербальні та невербальні засоби; рекламно-пропагандистська, що надає можливість поширювати соціально значущу інформацію стосовно роботи служб та спектру соціальних послуг; соціально-педагогічна, яка реалізує виховний вплив на клієнтів та їх соціальне оточення; соціально-економічна у задоволенні матеріальних потреб малозабезпечених груп населення; функція допомоги та підтримки, а також медико-гігієнічна, яка спрямована на здійснення патронажу над хворими або тими клієнтами, які потребують особливого догляду.

У практиці соціальної роботи ці функції взаємопов'язані та доповнюють одна одну, формуючи комплексний підхід до вирішення проблем клієнтів, що вимагає від соціального працівника глибоких знань і вмій у сферах психології, педагогіки, соціології та права. Соціальний працівник, таким чином, є інтегратором різноманітних професійних дій у взаємодії з клієнтом, його сім'єю, соціальними групами та громадою, працюючи у різноманітних установах та організаціях (С. Архипова [2], І. Мельничук [13]).

Тож, професійна діяльність соціального працівника відрізняється рядом характерних особливостей, які роблять її унікальною серед інших професій у

сфері допомоги людям. Передусім, це гуманістична спрямованість його особистості, що перебуває в основі всього, що робить соціальний працівник. Це означає, що кожна дія, кожне рішення, прийняте фахівцем, має на меті підтримати гідність, права та благополуччя індивіда або групи осіб, з яким він працює.

Багатофункціональність є ще однією важливою характеристикою професійної діяльності соціального працівника. Вона виявляється у великому діапазоні завдань, які можуть включати діагностичні, прогностичні, перетворювальні, комунікативні, організаторські та багато інших функцій, які спрямовані на задоволення різноманітних потреб клієнтів.

Багаторолевий характер професії полягає в тому, що соціальний працівник часто виступає в різних ролях: консультанта, наставника, захисника прав клієнтів, медіатора між клієнтом і суспільством. Це вимагає від нього високої гнучкості та адаптивності (В. Поліщук [20]).

Широкий спектр напрямів та різновидів діяльності також є характерною рисою професії. Соціальні працівники можуть працювати в сфері охорони здоров'я, освіти, соціального захисту, реабілітації, відновлення справедливості тощо, і це робить їхню роботу надзвичайно різноманітною та багатогранною.

Динамічність і технологічність знань підкреслюють необхідність постійного професійного розвитку та оновлення знань, заснованих на останніх дослідженнях і найкращих практиках. Соціальна робота вимагає від фахівців знання сучасних методів та підходів, здатності використовувати новітні технології для діагностики, планування, втілення та оцінки ефективності своєї роботи.

Таким чином, професійна діяльність соціального працівника вимагає глибокого розуміння людської природи, високого рівня емпатії та співчуття, а також навичок вирішення складних життєвих ситуацій. Ця професія вимагає відданості справі допомоги іншим, готовності до постійного навчання та самовдосконалення. Це, зі свого боку, вимагає значного рівня професіоналізму й професійної майстерності (Н. Островська [17]).



Формування цих складних особистісних якостей відбувається поетапно (див. рис. 1.1) [34].



Рис. 1.1. Етапи професійного розвитку майбутнього фахівця сфери соціальної роботи

Першим кроком на шляху до професійного становлення є отримання необхідної *кваліфікації*, що відбувається по завершенню закладу вищої освіти. Сучасні освітньо-професійні програми за спеціальністю 231 «Соціальна робота» охоплюють значне коло освітніх компонентів, від психології та соціології до права та управління в соціономічній сфері, передбачають ряд навчальних і виробничих практик. Це дозволяє фахівцеві обіймати низку посад в системі соціального захисту в державних та недержавних установах [6].

В особистісному розрізі отримання кваліфікації як «ступеня придатності, рівня підготовленості особи до певної роботи (професії)» [31, с. 180], передбачає наявність певного рівня *теоретичної та практичної готовності* до визначеної професійної діяльності. Майбутні фахівці мають не тільки глибоко розуміти теорію, але й вміти застосовувати її на практиці. Стажування, практичні заняття та волонтерська діяльність є вирішальними чинниками у формуванні цього роду готовності, дозволяючи соціальним працівникам набувати досвіду безпосередньо в роботі з клієнтами та врешті-решт сформувати професійну компетентність – інтегральну характеристику їх особистості.

*Професійна компетентність*, що інтегрує в собі професійні знання, фахові вміння і навички та здібності, є здатністю фахівця ефективно вирішувати професійні завдання на основі набутих знань та досвіду. Сформована професійна компетентність також зумовлює високого розвинене критичне мислення, емпатію, комунікативні навички та здатність до самоосвіти й професійного

розвитку [22].

Оволодіння, привласнення й трансляція професійних цінностей дозволяє фахівцеві піднятися до рівня професійної культури. *Професійна культура* фахівця сфери соціальної роботи охоплює цінності, етику, стандарти поведінки та взаємодії з клієнтами та колегами, а також «виконання професійних завдань відповідно до встановлених норм» [31, с. 319]. Розвиток професійної культури є важливим для створення позитивного іміджу соціальної роботи в суспільстві, а також для підтримки високих стандартів практики соціального захисту.

Досвід, плідна праця, професійні здібності, гнучкість та адаптивність мислення та ін. фактори професійної діяльності забезпечують формування *професіоналізму* – здатності до компетентного виконання функціональних обов'язків, вирішення складних виробничих завдань незалежно від обставин, у яких перебуває фахівець. Професіоналізм у соціальній роботі має на увазі відданість своїй справі, неперервне самовдосконалення, дотримання професійних стандартів та етичних норм, а також здатність працювати в команді, володіння техніками саморегуляції та стресостійкість. Важливими аспектами професіоналізму фахівця соціальної сфери є до того ж професійна честь, чесність, гідність, відповідальність, і орієнтація на ефективне виконання своєї діяльності (Л. Міщик [14], В. Поліщук [20]).

Поступ фахівця до вершин професіоналізму супроводжується розвитком в нього професійної майстерності, починаючи зі студентської лави та продовжуючись усе професійне життя. Майстерність відображає глибоке розуміння всіх аспектів соціальної роботи, високий рівень навичок і здатність до інноваційного підходу у вирішенні складних соціальних проблем [38].

Отже, становлення професіоналізму завжди починається з професійної підготовки та виховання фахівців, поетапного формування системи практичних навичок системи соціальної роботи та професійної майстерності. Без професійної майстерності неможлива організація індивідуальних соціальних послуг з метою вирішення складної життєвої ситуації клієнта та забезпечення соціально-психологічної гармонії його функціонування. Зазначене вище

зумовлює потребу в розробці концептуальних засад професійної майстерності майбутнього соціального працівника.

## **1.2 Структура і зміст професійної майстерності соціального працівника**

В сучасному світі, де соціальні виклики стають усе складнішими та різноманітнішими, важливість глибокого розуміння потреб клієнтів і здатність адаптуватися до змінних умов є невід'ємною частиною професійної діяльності соціального працівника. Сформована професійна майстерність не лише підвищує компетентність фахівців, але й сприяє створенню ефективних стратегій вирішення соціальних проблем, зміцнюючи соціальну стабільність і сприяючи благополуччю громади (Н. Вестмарланд, С. Олдерсон [40]).

Тож, професійна майстерність фахівця з одного боку є показником професіоналізму, тобто здатності ефективно вирішувати професійні завдання, а з іншого – нерозривно пов'язана з рівнем розвитку його духовно-моральних якостей. Іншими словами, професійна майстерність – це рівень оволодіння індивідом своєю спеціальністю, своєю професією.

Описуючи концепцію педагогічної майстерності, І. Зязюн розглядає цю проблему крізь призму кількох вимірів: з одного боку, як апогей професійного зростання, що оцінюється за якістю досягнутих результатів, а з іншого – як вияв індивідуальної творчої енергії та ініціативи працівника, що відображає психологічні аспекти його успіху в роботі. Науковець вважає, що глибина професійної майстерності виявляється не лише в набутті певних навичок або знань, але й у здатності особистості до самоорганізації, самовдосконалення та самореалізації в професійному контексті, опираючись на рефлексивний підхід до власної діяльності та результатів. Це передбачає глибоке розуміння своєї професії, усвідомлення власного внеску в розвиток галузі та здатність до критичного аналізу власної практики, що в сукупності формують комплексну структуру професійної майстерності [18].

Зі свого боку, дослідники (Р. Вайнола, О. Безпалько, А. Капська [10], Т. Опалюк [15], Н. Островська [17]), вивчаючи питання розвитку професійної майстерності соціальних працівників, виокремлюють ряд ключових атрибутів, які відображають рівень їхньої кваліфікації та професіоналізму в сфері соціального захисту громадян. До них належать:

- високий професійний рівень, досягнутий завдяки спеціалізованій освіті та підготовці, що дозволяє соціальному працівникові ефективно працювати з різними групами населення, застосовуючи сучасні методи соціальної роботи;

- висока компетентність, відповідна державній соціальній політиці та стандартам соціальних послуг;

- здібність до ефективного застосування професійних знань і навичок, враховуючи особистісні схильності та здібності;

- високий рівень професійної та особистісної надійності та відповідальності, включаючи здатність адаптуватися до соціально-економічних змін, здобувати довіру клієнтів та колег, емпатію, вплив на інших, а також рефлексивне ставлення до потреб клієнтів;

- майстерне використання досягнень соціальних наук та технологій з метою покращення взаємодій у суспільстві;

- технічна досконалість, творчий потенціал індивіда.

Отже, професійна майстерність розглядається як вияв особистісного «Я» у професії, виступаючи як засіб самореалізації соціального працівника у його професійній діяльності. Вона визначається як найвища форма його творчої активності, що вимагає цілеспрямованого застосування методик і засобів впливу в кожному конкретному професійному контексті. Ця цілеспрямованість є результатом освоєння знань і концепцій, пов'язаних із теорією та практикою соціальної роботи, а також урахуванням індивідуальних особливостей фахівця, його мотивації, здібностей та психофізичних характеристик.

Спираючись на зміст педагогічної майстерності, запропонований І. Зязюном [8], об'єднаємо зазначені вище показники та розкриємо провідні складники професійної майстерності соціального працівника, як-от:

гуманістична спрямованість, професійна компетентність, професійні здібності й професійна техніка.

*Гуманістична спрямованість* у діяльності соціального працівника виявляється через глибоке розуміння та повагу до індивідуальності кожної людини, з якою він працює. Це означає, що в центрі уваги завжди перебуває людина, її потреби, цінності та благополуччя. Соціальний працівник докладає зусиль для підтримки особистісного зростання клієнтів, виховує в них віру в себе та сприяє утвердженню їхньої гідності та прав (Р. Зозуляк-Случик [7]).

*Професійна компетентність* соціального працівника передбачає володіння глибокими знаннями у сфері соціальної роботи, включаючи законодавчу базу, теорії, методики та практики взаємодії з клієнтами [12]. Важливим є не тільки теоретичне знання, але й уміння застосовувати його на практиці, адаптувати під конкретні ситуації та потреби клієнтів. Самоосвіта і постійне професійне зростання є невід'ємною частиною становлення професіоналізму.

Ефективна робота в соціальній сфері вимагає від соціального працівника особливих психологічних *якостей*: емпатії, стресостійкості, терпіння, вміння слухати та співпереживати. Ці якості дозволяють налагоджувати довірчі стосунки з клієнтами, ефективно вирішувати конфліктні ситуації та надавати підтримку тим, хто її потребує [39].

Володіння *професійною технікою* в соціальній роботі означає знання та вміння застосовувати різноманітні методи та технології роботи з клієнтами. Це вимагає не тільки знання та вміння, але й адаптації до конкретних цілей соціальної роботи та умов діяльності. Особлива увага приділяється розвитку специфічних умінь і особливостей поведінки, таких як розуміння і контроль власного емоційного стану, вміння використовувати невербальні засоби комунікації (міміку, жести), догляд за зовнішнім виглядом, а також здатність емпатично сприймати та адекватно реагувати на емоційний стан клієнтів [19].

Кожен з цих елементів відіграє важливу роль у формуванні професійної майстерності соціального працівника, дозволяючи ефективно впливати на життя

та благополуччя клієнтів, з якими вони працюють, утверджуючи високі стандарти соціальної роботи.

I. Зяюном було розроблено критерії педагогічної майстерності, що можуть бути застосовані для аналізу професійної майстерності соціального працівника [18]. Зокрема, за спрямованістю додатку професійної майстерності називають *критерій доцільності*. Цей критерій відображає здатність фахівця вибирати найбільш ефективні стратегії та методи роботи, які відповідають конкретним цілям та завданням. У контексті соціальної роботи це означає, що вибір підходів та інструментів враховує індивідуальні потреби клієнтів, соціальний контекст та мету втручання. Доцільність передбачає оцінку ступеня розуміння проблеми і обраних найбільш прийнятних шляхів її вирішення.

*Критерій продуктивності* дає змогу оцінити професійну майстерність за результатами діяльності фахівця, його ефективності та впливовості на зміну ситуації. У соціальній роботі продуктивність може бути виміряна через поліпшення якості життя клієнтів, вирішення їхніх соціальних проблем або досягнення поставлених цілей. Це також охоплює здатність до оцінки ефективності застосованих методів та коригування діяльності відповідно до отриманих результатів [23].

За характером комунікацій, в яких бере участь соціальний працівник, може бути визначений *критерій діалогічності*. Цей критерій підкреслює значення відкритості, взаєморозуміння, поваги та емпатії у комунікації. У соціальній роботі діалогічність забезпечує залучення клієнтів до процесу вирішення їхніх проблем, сприяє побудові довірчих стосунків та ефективного партнерству між усіма залученими сторонами процесу соціальної допомоги.

*Критерій оптимальності* означає здатність вибирати найбільш ефективні, але при цьому економічно виправдані та доступні засоби задля досягнення професійних цілей. У соціальній роботі особливе значення має вибір методів втручання, які не мають тільки ефективно вирішувати проблеми клієнтів, але й мінімізувати можливі негативні наслідки, враховуючи ресурси та обмеження.

*Творчість* у контексті професійної майстерності означає здатність до

інновацій, генерації нових ідей та підходів у вирішенні професійних завдань Для соціального працівника творчість є ключовою у знаходженні нестандартних рішень складних соціальних проблем, адаптації існуючих методів до унікальних обставин та розвитку нових програм та послуг, які відповідають потребам клієнтів [19].

Кожен з цих критеріїв сприяє розвитку та вдосконаленню професійної майстерності соціального працівника, дозволяючи ефективніше допомагати клієнтам та вносити позитивні зміни у соціальне середовище. За яскравістю їх вияву можуть бути визначені та описані принаймні три рівня її сформованості в майбутнього соціального працівника – низький, середній та високий (табл. 1.1).

Таблиця 1.1

### **Рівні сформованості професійної майстерності майбутнього соціального працівника**

<b>Рівні</b>	<b>Ознаки рівнів</b>
<b>Низький</b>	На цьому рівні основна увага студента приділяється освоєнню теоретичних основ та базових навичок роботи. Проявляється розуміння основних цілей соціальної роботи, але вибір методів та засобів втручання часто є стандартним і не завжди доцільним. Комунікація з клієнтами може бути формальною, без глибокого емпатичного зв'язку. Продуктивність діяльності варіюється, оскільки досвід і впевненість у своїх силах ще формуються. Творчий підхід обмежений, а оптимальність вибору засобів втручання та рішень потребує подальшого розвитку.
<b>Середній</b>	На цьому рівні студент демонструє більш глибоке розуміння індивідуальних потреб клієнтів та здатний ефективно використовувати різноманітні методи та техніки втручання. Підвищується продуктивність діяльності завдяки кращому вибору стратегій та засобів реалізації професійних завдань. Комунікація стає більш діалогічною та емпатичною, що сприяє зміцненню довіри між соціальним працівником та клієнтом. Проявляються творчість та інноваційний підхід у розв'язанні проблем, а також здатність до самоосвіти та саморозвитку.
<b>Високий</b>	На цьому рівні студент виявляє високу доцільність у виборі методів втручання, що базується на глибокому аналізі ситуації та індивідуальних потреб клієнта. Продуктивність його діяльності характеризується стабільними високими результатами, що впливають на позитивні зміни в житті клієнтів. Комунікація на цьому рівні є високо діалогічною, здатною до глибокого розуміння та емпатії. Оптимальний вибір засобів та методів втручання відбувається на основі широкого досвіду та професійної інтуїції. Творчість і інноваційність проявляються у здатності генерувати унікальні рішення складних проблем, вносячи значний вклад у розвиток професії соціальної роботи.

Отже, під час своєї професійної кар'єри соціальний працівник перетворюється на досвідченого спеціаліста та невід'ємну частину професійної

спільноти. З набуттям досвіду він досягає професійної зрілості та майстерності, що відображається не лише у підвищенні якості його роботи, але й у розвитку його життєвих амбіцій та мотивації. Для досвідченого соціального працівника самооцінка, заснована на власній професійній компетентності, впевненості, самостійності та незалежності, стає важливішою, ніж зовнішнє визнання та оцінки від професійного оточення. Така самооцінка супроводжується критичним аналізом власних переконань, дій та рішень. Водночас, це критичне самовдосконалення є ключовим для подальшого професійного розвитку та вдосконалення в соціальній роботі, дозволяючи соціальному працівнику постійно підвищувати рівень своєї майстерності та ефективності в допомозі клієнтам.

### **Висновки до розділу 1**

Дослідження теоретичних аспектів формування професійної майстерності вможливило такі узагальнення:

– Професійна майстерність – це рівень оволодіння індивідом своєю професією, вияв особистісного «Я» у професії, засіб самореалізації соціального працівника у його професійній діяльності.

– Структуру професійної майстерності соціального працівника складає: гуманістична спрямованість його особистості, професійна компетентність, професійні здібності, професійна техніка.

– Критеріями сформованості професійної майстерності є доцільність, продуктивність, діалогічність, оптимальність і творчість.

– Формування професійної майстерності є поетапним процесом, що проходить у своєму розвитку низький, середній та досягає, за умови цілеспрямованої діяльності, високого рівня.



## РОЗДІЛ 2. РОЗРОБКА Й АПРОБАЦІЯ ДОСЛІДНИЦЬКОЇ ПРОГРАМИ ФОРМУВАННЯ ПРОФЕСІЙНОЇ МАЙСТЕРНОСТІ МАЙБУТНІХ СОЦІАЛЬНИХ ПРАЦІВНИКІВ

### 2.1 Педагогічні умови формування професійної майстерності майбутніх соціальних працівників із застосуванням педагогічних технологій

У сучасному світі, де соціальні виклики постійно нарощуються, постає та поглиблюється проблема пошуку ефективних інструментів формування професійної майстерності фахівців соціальної сфери, шляхів удосконалення змісту їх професійної підготовки. Використання інноваційних технологій, таких як цифрові платформи для дистанційної взаємодії, віртуальна та змішана реальність для симуляції соціальних ситуацій, технології роботи з випадком, проєктні, інтерактивні та ін. технології, може значно підвищити ефективність освітнього процесу та підготовки майбутніх фахівців до реальних викликів професії [1].

У довідкових джерелах *педагогічна технологія* визначається як систематизований, науково обґрунтований комплекс методів, прийомів, засобів і форм навчання, який використовується для ефективної реалізації освітнього процесу з метою досягнення конкретних цілей [36]. Це включає в себе детально розроблену послідовність дій викладача та студентів, організаційні структури та ресурси, необхідні для навчання, а також методи оцінки й контролю сформованих знань і навичок. Педагогічна технологія в контексті нашого дослідження має бути спрямована на максимальну ефективність освітнього процесу у формуванні професійної майстерності студентів та її складників, адаптацію навчання до індивідуальних особливостей студентів, використання інноваційних підходів та забезпечення якості підготовки майбутніх соціальних працівників [16]. Розглянемо найбільш доцільні з них.

*Кейс-технології* (технології роботи з випадком) є такими педагогічними

стратегіями, які передбачають використання реальних або вигаданих ситуацій (кейсів) для аналізу та розв'язання. Цей дозволяє майбутнім соціальним працівникам формувати основи професійної компетентності як складника професійної майстерності, розвивати критичне мислення, навички прийняття рішень та здатність працювати в команді [37].

Кейси зазвичай містять детальний опис ситуації, яка може виникнути у реальній практиці соціальної роботи, охоплюючи контекст проблеми, її учасників та їхні стосунки, виклики та обмеження. У процесі роботи над кейсом студенти досліджують проблему, обговорюють можливі альтернативи дій та обирають найбільш оптимальні стратегії втручання. Існує чимало форм подання кейсу, як, наприклад, ситуативне завдання, відеокейс, проектний кейс та ін.

#### *Методичний конструкт розв'язання кейсу*

1. *Представлення кейсу*: опис ситуації для аналізу.
2. *Дискусія в групах* студентів, аналіз проблеми та генерування можливих рішень.
3. *Розроблення рішення*. Група обирає найкраще рішення на основі дискусії та аналізу.
4. *Презентація рішення* групою з обґрунтуванням свого вибору.
5. *Аналіз та рефлексія*. Викладач організовує обговорення презентованих рішень, акцентуючи увагу на сильних і слабких сторонах кожного підходу, та проводить загальний аналіз роботи з кейсом [4].

Оскільки сьогочасне суспільство має технологічно-проектний тип організації, використання проектних технологій вможливує формування в майбутніх соціальних працівників винятково важливих складників їх професійної майстерності – творчі здібності, лідерські якості, здатність до командної роботи, вміння аналізувати та критично оцінювати соціальні процеси. *Проектні технології* дозволяють майбутнім соціальним працівникам розробляти та реалізовувати проекти, спрямовані на вирішення реальних соціальних проблем або задоволення конкретних потреб громади [33].

#### *Методичний конструкт реалізації проблемних технологій*

1. *Визначення проблеми.* Студенти ідентифікують соціальну проблему або потребу, з якою вони хочуть працювати. Це може бути щось, що впливає на місцеву громаду, вразливі групи населення або навіть ширші соціальні питання.

2. *Планування проєкту.* Студенти розробляють детальний план дій, включаючи цілі проєкту, необхідні ресурси, методи роботи, визначення ролей у команді та часовий графік виконання.

3. *Реалізація проєкту.* Робота над проєктом може включати збір інформації, роботу з цільовими групами, організацію заходів тощо.

4. *Оцінка та рефлексія.* Після завершення проєкту студенти аналізують отримані результати, оцінюють ефективність використаних підходів та власний внесок у реалізацію проєкту. Важливою частиною цього етапу є рефлексія над досвідом, отриманим під час роботи над проєктом, та його значенням для професійного розвитку.

*Інтерактивні технології* зосереджуються на активній участі студентів у навчальному процесі, сприяючи глибшому засвоєнню матеріалу та розвитку професійних навичок та основ професійної техніки через безпосереднє спілкування та взаємодію [19]. Ці технології охоплюють широкий спектр технологічного інструментарію, такого як рольові ігри, групові дискусії, симуляції, мозковий штурм, інтерактивні вправи (акваріум, уявний мікрофон, займи позицію, експертна думка тощо), які вимагають від майбутніх соціальних працівників не лише сприйняття професійно важливої інформації, але й її аналіз, критичне оцінювання та застосування в практичних ситуаціях [21].

Інтерактивні методи, такі як рольові ігри, тренінги міжособистісного спілкування, воркшопи з елементами групової роботи, моделювання професійних ситуацій, сприяють розвитку комунікативних навичок, емпатії та вміння працювати в команді. Ці методи забезпечують активне залучення студентів до навчального процесу, дозволяючи їм експериментувати та випробувати різні підходи до застосування свого психофізіологічного апарату для вирішення різноманітних професійних проблем [27].

Значущість *рефлексивних технологій* у формуванні професійної

майстерності майбутніх соціальних працівників полягає в їх спрямуванні на розвиток здатності студентів аналізувати власний досвід, вчинки та реакції з метою їх подальшого професійного зростання та вдосконалення. Рефлексія дозволяє майбутнім фахівцям глибше зрозуміти себе у професійній ролі, виявити сильні та слабкі сторони своєї практики, а також розробити стратегії для покращення власної ефективності [26].

У практиці професійної підготовки можуть бути використані:

– рефлексивні щоденники та / або блоги чи тематичні сайти, у яких фіксуються думки, переживання та рефлексії щодо певних аспектів професії. Це допомагає студентам замислитися над власним досвідом, аналізувати його та визначити шляхи подальшого розвитку;

– рефлексивні сесії та обговорення (кафе, професійна майстерня, тематичний чат), де студенти мають можливість поділитися своїм досвідом, обговорити виклики та успіхи у своїй практиці. Це сприяє розвитку критичного мислення, вміння слухати та висловлювати власну думку [28];

– портфоліо, що включає зразки робіт, проєктів, відгуків на лекції та семінари, рефлексивні нотатки. Портфоліо дає можливість систематизувати навчальний та практичний досвід, відслідковувати динаміку професійного зростання [29];

– самооцінка та взаємооцінка робіт і виступів сприяє розвитку вміння критично оцінювати не тільки власну діяльність, але й роботу колег. Це допомагає розуміти різні підходи до вирішення професійних завдань та визначати найбільш ефективні стратегії дій.

Рефлексивні технології, таким чином, є невід'ємною частиною формування професійної майстерності майбутніх соціальних працівників, оскільки вони допомагають студентам стати більш свідомими та відповідальними у своїй професійній діяльності.

*Методичний конструкт розгортання рефлексивних технологій*

*1. Підготовчий етап:*

- Формулювання цілей та завдань рефлексії.

- Ознайомлення з методами рефлексії: Проведення семінарів та тренінгів для студентів, де вони знайомляться з різними методами та інструментами рефлексії.

#### *2. Етап реалізації:*

- Залучення студентів до реальних або симульованих професійних ситуацій, які вимагають активного втручання та прийняття рішень.
- Студенти фіксують свої дії, рішення та враження у вигляді щоденників, звітів або портфоліо.

#### *3. Аналітичний етап:*

- Студенти аналізують власний досвід, виділяють успіхи та помилки, обговорюють їх у групах або з викладачем.
- Оцінка та взаємооцінка дій та рішень з метою розширення розуміння різних підходів та стратегій вирішення професійних завдань.

#### *4. Етап корекції:*

- Визначення напрямів для подальшого розвитку.
- Розробка індивідуальних або групових планів дій на майбутнє, які включають конкретні кроки для покращення професійних навичок та знань.

#### *5. Етап впровадження:*

- Студенти використовують висновки та рекомендації, отримані в процесі рефлексії, у своїй подальшій навчальній та професійній діяльності.
- Постійний моніторинг та оцінювання власного прогресу у вдосконаленні професійних навичок.

Циклічність цього процесу дозволяє студентам не лише вдосконалити окремі аспекти професійної майстерності, а й розвинути здатність до самоаналізу, критичного мислення та саморегуляції, що є ключовими компетенціями для ефективної соціальної роботи [5].

Використання *цифрових технологій* дозволяє студентам отримувати доступ до широкого спектру навчальних матеріалів, вебінарів, онлайн-курсів від провідних фахівців у сфері соціальної роботи. Це розширює можливості для самоосвіти, дозволяючи гнучко планувати свій навчальний графік.

Окрім цього, цифрові технології відкривають нові можливості для діагностики рівня професійної майстерності майбутніх соціальних працівників та самоосвіти. Задля цього доцільно використати електронні портфоліо, онлайн-тести, анкети, опитувальники. Завдяки алгоритмам машинного навчання, результати можуть адаптуватися та пропонувати персоналізовані рекомендації для подальшого розвитку [9].

Неперебільшеним є внесок в удосконалення компонентів професійної майстерності майбутніх фахівців є онлайн-курси та вебінари, пропоновані такими платформи, як Prometheus, Coursera, edX, Udemy, що надають доступ до широкого спектру освітніх ресурсів від провідних університетів та індустріальних експертів. Це дозволяє фахівцям підвищувати свою кваліфікацію та розширювати професійні обрії. Цифрові технології дають змогу створювати симуляції реальних професійних ситуацій, що є незамінними для розвитку практичних навичок майбутніх соціальних працівників. А мобільні додатки не лише дозволяють вчитися в режимі 24/7, але й засвоювати ті з них, які можуть бути використані в соціальній роботі для вдосконалення взаємодії з клієнтами (Social Work Helper, PsyMate™, Pocket Supervisor, MindEd, ASWB Social Work Exam Prep та ін.).

*Нетворкінг*, як новітня педагогічна технологія, відіграє суттєву роль у формуванні професійної майстерності майбутнього соціального працівника, надаючи йому доступ до великої кількості ресурсів, знань та можливостей для професійного розвитку. Через взаємодію з колегами по професії, досвідченими менторами та фахівцями з інших сфер, студенти мають можливість обмінюватися ідеями, навчатися на прикладах успішних кейсів та отримувати консультації щодо складних професійних ситуацій. Також, нетворкінг сприяє знаходженню місць для стажувань, практик та перших робочих місць, відкриває доступ до професійних семінарів, конференцій та тренінгів, що є важливим для постійного оновлення знань та вдосконалення практичних навичок. Взаємодія з професійною спільнотою допомагає майбутнім соціальним працівникам розбудовувати свою кар'єру, адаптуватися до змін у соціальній сфері та

ефективно реагувати на сучасні виклики [32].

Комбінація цих технологій у підготовці майбутніх соціальних працівників сприяє формуванню глибоких професійних знань, розвитку необхідних навичок та компетенцій, які є необхідними для ефективної роботи в сучасному соціальному середовищі. Водночас, їх застосування у формуванні в майбутніх соціальних працівників професійної майстерності потребує створення певних педагогічних умов, з-поміж них: інтегрований, практико орієнтований та рефлексивний підхід в організації освітнього процесу, цілеспрямоване навчання студентів основам професійної техніки, залучення до проєктної та практико перетворювальної соціально значущої діяльності, запровадження новітніх цифрових технологій та їх поєднання з традиційними технологіями.

## **2.2 Апробація педагогічних технологій формування професійної майстерності майбутніх соціальних працівників**

*Метою дослідно-експериментальної роботи* була апробація та дослідження ефективності застосування проєктних, інтерактивних, рефлексивних, цифрових, кейс-технологій та нетворкінгу і педагогічних умов формування професійної майстерності майбутніх соціальних працівників.

В основу створення дослідно-експериментально програми (табл. 2.1) було покладено зміст навчальної дисципліни «Професійна майстерність соціального працівника» [24], що викладається студентам спеціальності 231 «Соціальна робота» бакалаврського рівня вищої освіти (див. додаток Е).

Таблиця 2.1

### **Дослідно-експериментальна програма формування професійної майстерності соціального працівника**

	Тема	Зміст роботи	Педагогічні технології, що використовуються
4	Професійна техніка соціального працівника	Майстерність СП у вирішенні професійних ситуацій, педагогічних задач. Поняття змісту і структури професійної техніки. Внутрішня, зовнішня й	Професійно-зорієнтовані кейси та відеокейси, дискусії, групова робота з розв'язання проблемних завдань, міні-тренінги на розвиток умінь встановлювати зворотній зв'язок,

		соціально-перцептивна техніка. Шляхи і джерела її формування	засвоєння технологій розпитування, перефразування, вербалізацію, віддзеркалення почуттів, резюмування; тестування складових перцептивної техніки із застосування Google форм, рефлексивні вправи
4	Особистісні якості в структурі професійної майстерності СП	Професіограма соціального працівника. Структура особистісних якостей соціального працівника, їх характеристика	Тестування на рівень сформованості особистісної сфери. Есе: «Моє професійне кредо». Інтерактивна вправа: «Ієрархія професійних позицій соціального працівника». Кейс: «Мої життєві цілі». Міні-проекти «Габітарний імідж СП»
4	Увага та спостережливість як основа інноваційної діяльності СП	Психологічні характеристики уваги й уяви. Спостережливість та її складові (понятійний, перцептивний, емпатійний). Три кола уваги за К. Станіславським. Увага та уява в професійній діяльності СП	Тест «На скільки Ви уважні». Тренінгові вправи на розвиток уваги, уяви та спостережливості. Групова робота «Складання професійної характеристики». Моделювання ситуацій. Дискусія. Відеокейси.
4	Аналітико-рефлексивна діяльність СП	Аналітико-рефлексивне мислення в межах професійної ситуації та його значення. Типові проблеми розвитку аналітико-рефлексивного мислення СП. Дослідницькі ролі СП. Шляхи тренування аналітичного мислення	Вправа «Незакінчене речення». Тестування на сформованість аналітичних вмінь, рівень розвитку рефлексивного показника мислення із застосування Google форм. Робота в групах на створення рекомендацій з формування самостійного мислення. Рефлексивні вправи на аналіз головних ролей СП. Інтерактивні вправи на аналіз соціальних акцій.
4	Бар'єри і ускладнення, що виникають у професійній діяльності СП	Види бар'єрів та їх коротка характеристика. Шляхи подолання бар'єрів та ускладнень. Професійні конфлікти, їх причини, шляхи подолання. Професійний такт. Прийоми етичного захисту. Професійне вигорання СП	Рефлексивні вправи на порівняння понять «професійний такт» і «професійна тактика», аналіз ситуацій етичного захисту. Дискусії в групах. Аналіз професійних кейсів. Міні тренінги із засвоєння позицій «батько», «дитина», «дорослий» у професійному спілкуванні.
4	Рефлексивне слухання й здатність запобігати конфліктам у професійній діяльності	Поняття конфлікту, його ознаки, види конфліктів. Структура конфлікту. Види професійних конфліктів СП. Поняття рефлексивного і нерефлексивного слухання.	Тестуванні на стилі поведінки в конфлікті та конфліктогенність. Відеокейси «Вибір стилю поведінки в конфлікті», «Прийоми рефлексивного слухання». Я-висловлювання щодо стилю поведінки в конфлікті. Рольові ігри на моделювання діалогів з нерефлексивного і рефлексивного слухання (з'ясування, перефразування, відображення



			почуттів, резюмування). Вправа «займи позицію» щодо правил і принципів рефлексивного слухання
4	Мовна культура як базова особистісно-професійна якість СП, основа його іміджу	Поняття культури спілкування й комунікативної компетентності. Мовний етикет та його характеристики. Інструменти мовного етикету. Мовленнєва ситуація, її зміст	Відео-кейс: «Мовний етикет», «Етикет телефонної розмови». Рольова гра «Мовленнєві вміння». Тест «Комунікативні здібності». Дискусія: Суржик, боротися чи ні? Рефлексивні вправи «Етичні принципи спілкування соціального працівника», «Типові помилки СП у спілкуванні». Міні-проекти «Мовний імідж СП»
4	Професійна майстерність як мистецька дія	Рольові позиції соціального педагога та актора. Сутність режисури взаємодії у роботі соціального працівника. Подібності та відмінності в позиціях актора і соціального педагога	Відео-кейс: «Система К. Станіславського». Рефлексивний аналіз складників та принципів системи К. Станіславського. Міні-тренінги: «Пошук пристосування», «Виправдання дії», «Адміністратор», «Докоряти або дорікати», «Багатоборці», «Несподівана пісня». Дискусії в групах. Презентація проєктів.

Як бачимо з табл. 2.1, дослідно-експериментальна програма була розрахована на 16 практичних занять (32 години), упродовж яких апробувалися визначені нами педагогічні умови. Приклади одного із занять подано в додатку Є. Програму було впроваджено в систему професійної підготовки майбутніх соціальних працівників ВНЗ «Університет імені Альфреда Нобеля» (додаток З).

### 2.3 Аналіз та оцінка дослідно-експериментальної роботи

Дослідницька робота проводилася зі студентами 3-го курсу спеціальності 231 «Соціальна робота» ВНЗ «Університету ім. Альфреда Нобеля» та охопила 12 студентів. Для порівняння результатів використовувалися дані студентів 4-го курсу (12 осіб). Дослідження проводилось з 28 вересня по 24 листопада 2023 р. у **три етапи.**

*Перший етап* був присвячений теоретичному аналізу змісту й сутності

професійної майстерності, а також чинників і засобів його формування; підбору діагностичних методик виявлення рівня його сформованості в майбутніх соціальних працівників.

*Другий етап* полягав у проведенні констатувального експерименту, створенні дослідно-експериментальної програми формування професійної майстерності в майбутніх соціальних працівників.

*Третій етап* включав в себе кількісний, якісний та статистичний аналізи результатів апробації, формулювання рекомендацій щодо формування здорового способу життя студентів.

Головні параметри дослідження представлені в табл. 2.2.

Таблиця 2.2

**Головні параметри емпіричного дослідження рівня сформованості в студентів здорового способу**

Змінні	Показники	Методики
Гуманістична спрямованість	емпатія, відкритість, толерантність, готовність до допомоги, здатність до співпереживання, моральна відповідальність, уважність до проблем клієнтів, повага до гідності особистості	Опитування (див. додаток А), експертна оцінка, спостереження, методика незакінчених речень
Професійна компетентність	професійні знання, вміння, навички; професійно-діяльнісний компонент; комунікативний компонент; особистісний компонент	Самооцінка та експертна оцінка (додаток Б), спостереження, співбесіди, контент-аналіз документації деканату
Професійна техніка	здатність до емпатії, уміння активного слухання й ефективного спілкування, здатність до рефлексії, вміння розв'язувати конфлікти, мотивувати клієнтів, адаптуватися до змін, здатність до творчого підходу в роботі, компетентність у використанні професійних інструментів та методик	Моделювання професійної діяльності за пропонованою ситуацією (додаток В), уточнюючі бесіди, спостереження
Професійні здібності	Аналітичне й критичне мислення, комунікативні здібності, креативність, уміння працювати в команді, лідерські якості, уміння швидко навчатися, адаптивність, вміння вирішувати проблеми, емоційний інтелект	Професійне портфоліо, спостереження, кейси (додаток Г)
Загальний рівень сформованості професійної майстерності	критерії доцільності, продуктивності, діалогічності, оптимальності, творчого характеру навчально-професійної діяльності	Презентація проєкту (додаток Д)

Загалом за результатами дослідження встановлено, що в експериментальній і контрольній групі відбулися позитивні зміни в рівнях сформованості таких компонентів професійної майстерності, як професійна спрямованість, професійна компетентність, професійна техніка і професійні здібності (див. додаток Ж). Водночас, у експериментальній групі характер цих змін має високий рівень статистичної значущості.

Узагальнивши отримані дані та додавши до них результати підготовлених студентами соціальних проєктів ми отримали узагальнені результати дослідно-експериментальної роботи (див. табл. 2.3).

Таблиця 2.3

**Динаміка рівнів сформованості професійної майстерності майбутніх соціальних працівників за результатами експерименту (у %)**

Рівні	Експериментальна група		Контрольна група	
	До експ.	Після експ.	До експ.	Після експ.
Низький	33,3	8,3	25,0	16,7
Середній	50,0	58,3	58,3	66,7
Високий	16,7	33,3	16,7	16,7
$\chi^2$ – критерій Пірсона	$\chi_{\text{емп}}^2 = 36,647 \geq \chi_{\text{кр}}^2 = 9,2;$ $\rho=0,01$		$\chi_{\text{емп}}^2 = 3,965 \geq \chi_{\text{кр}}^2 = 0,105;$ $\rho=0,95$	

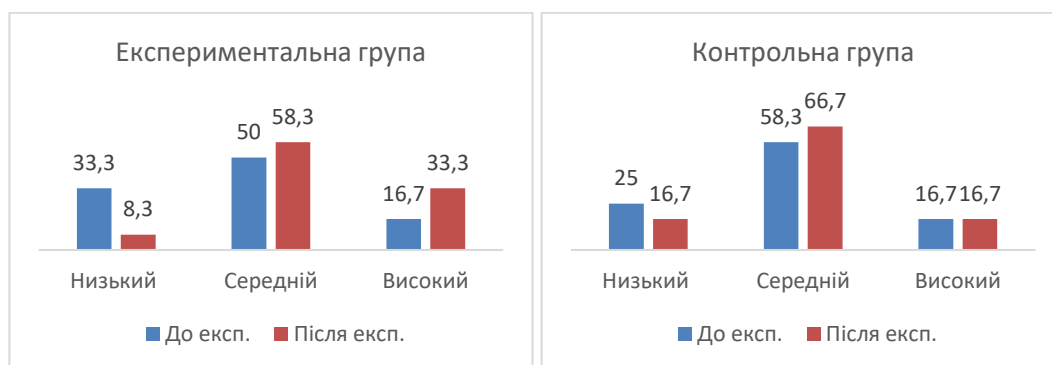


Рис. 2.1. Динаміка рівнів сформованості професійної майстерності майбутніх соціальних працівників за результатами експерименту (у %)

Як бачимо з табл. 2.3 у контрольній групі суттєвих змін не відбулося, натомість у експериментальній групі спостерігається позитивна й статистично значуща динаміка в рівнях сформованості професійної майстерності студентів, а саме: на 16,6% стало більше тих майбутніх соціальних працівників, які виявили

високий рівень, на 8,3% – середній, натомість на 25% зменшилося кількість студентів, які показали низький рівень.

## Висновки до розділу 2

Проведене емпіричне дослідження з розробки, апробації та перевірки ефективності педагогічних умов формування професійної майстерності в майбутніх соціальних працівників підтвердило висунуту гіпотезу та вможливило такі часткові висновки:

– Установлено, що комбінація таких педагогічних технологій, як кейс-технології, проєктні, інтерактивні, рефлексивні, цифрові технології й нетворкінг забезпечують формування професійної майстерності майбутніх фахівців.

– Розроблено та апробовано дослідно-експериментальну програму (32 години), що заснована на змісті навчальної дисципліни «Професійна майстерність соціального працівника», яка викладається студентам спеціальності 231 «Соціальна робота» бакалаврського рівня вищої освіти.

– Проведений по завершенню дослідно-експериментальної роботи діагностичний зріз відобразив наявність позитивної та статистично значущої динаміки в рівнях сформованості професійної спрямованості, професійної компетентності, професійних здібностей та професійної етики і загалом професійної майстерності студентів експериментальної групи.

Матеріали дослідження були апробовані у ВНЗ «Університет імені Альфреда Нобеля» та отримали схвальні відгуки.

## ВИСНОВКИ

У своєму дослідженні ми виходили з того, що професійна майстерність соціального працівника є важливим показником його професіоналізму, духовно-морального й особистісного розвитку. Професійна майстерність відображає глибоке розуміння всіх аспектів соціальної роботи, високий рівень навичок і здатність до інноваційного підходу у вирішенні складних соціальних проблем. Це вияв особистісного «Я» у професії, засіб професійної самореалізації, найвища форма творчої активності соціального працівника, що вимагає цілеспрямованого застосування методик і засобів впливу в кожному конкретному професійному контексті.

Зміст професійної майстерності складає інтегральне сполучення гуманістичної спрямованості особистості соціального працівника, професійної компетентності, професійних здібностей і професійної техніки. Орієнтуючись на такі критерії професійної майстерності, як доцільність, продуктивність, діалогічність, оптимальність і творчість професійної діяльності соціального працівника, виокремлено три рівні її сформованості – низький, середній і високий.

З'ясовано, що застосування проєктних, інтерактивних, рефлексивних, цифрових, кейс-технологій та нетворкінгу дозволить значно оптимізувати процес професійної підготовки майбутніх соціальних працівників, озброїти їх методами, прийомами та техніками професійної діяльності. Педагогічна технологія в контексті нашого дослідження має бути спрямована на максимальну ефективність освітнього процесу у формуванні професійної майстерності студентів та її складників, адаптацію навчання до індивідуальних особливостей студентів, використання інноваційних підходів та забезпечення якості підготовки майбутніх соціальних працівників.

За результатами апробації було підтверджено доцільність таких педагогічних умов формування професійної майстерності майбутніх соціальних працівників із застосуванням педагогічних технологій, як-от: інтегрований,

практико орієнтований та рефлексивний підхід в організації освітнього процесу, цілеспрямоване навчання студентів основам професійної техніки, залучення до проєктної та практико перетворювальної соціально значущої діяльності, запровадження новітніх цифрових технологій та їх поєднання з традиційними технологіями.

Розроблено та апробовано дослідно-експериментальну програму (32 години), що заснована на змісті навчальної дисципліни «Професійна майстерність соціального працівника», яка викладається студентам спеціальності 231 «Соціальна робота» бакалаврського рівня вищої освіти; зміст 8 практично-семінарських занять із застосуванням визначених педагогічних технологій; систему кейсових завдань, тематику соціальних проєктів, методичні конструкти імплементації педагогічних технологій; методику діагностики рівня сформованості компонентів професійної майстерності.

Унаслідок апробації досягнуто позитивних і статистично значущих змін у рівнях сформованості професійної майстерності студентів експериментальних груп: на 16,6% стало більше тих майбутніх соціальних працівників, які виявили високий рівень, на 8,3% – середній, натомість на 25% зменшилося кількість студентів, які показали низький рівень.

Дослідження не вичерпує всіх аспектів означеної проблеми. Подальшого розвитку потребує питання готовності соціальних працівників до професійної діяльності в умовах цифрової трансформації суспільства.

## СПИСОК ВИКОРИСТАНИХ ДЖЕРЕЛ

1. Абакумова О.О., Бабіна С.І. Актуальні питання професійної підготовки фахівців із соціальної роботи в умовах дистанційності. *Науковий Часопис Університету НПУ ім. М.П. Драгоманова. Серія 05. Педагогічні науки: реалії та перспективи*. Вип. 77. С. 5–8. doi: 10.31392/NPU-nc.series5.2020.77.01
2. Архипова С.П. Акмеологічні аспекти становлення професіоналізму соціальних працівників. *Вісник Черкаського університету. Серія Педагогічні науки*. 2009. Вип. 164. С. 9-15.
3. Вайнола Р.Х. Особистісний розвиток майбутнього соціального педагога в процесі професійної підготовки: монографія / за ред. С. О. Сисоєвої. Запоріжжя: Хортицький навчально-реабілітаційний багатопрофільний центр, 2008. 460 с.
4. Дічківська І. Інноваційні педагогічні технології: підручник. Київ: Академія, 2015. 304 с.
5. Енциклопедії для фахівців соціальної сфери / за заг. ред. проф. І. Д. Зверєвої. Київ – Симферополь: Універсум, 2013. 536 с.
6. Збрик С. Розвиток професійної майстерності соціального працівника. *Психологія і суспільство*. 2013. С. 33-34.  
URL: <http://dspace.wunu.edu.ua/bitstream/316497/15776/1/33-34.pdf>
7. Зозуляк-Случик Р.В. Формування професійної етики майбутніх соціальних працівників в університетах: монографія. Івано-Франківськ: НАІР, 2019. 460 с.
8. Зязюн І.А. Психодіагностика педагогічної майстерності вчителя.  
URL: <https://studentam.net.ua/content/view/7772/97/>
9. Інтерактивні технології: теорія та методика: посібник / О.І. Пометун, Н.С. Побірченко, Г.І. Коберник, О.А. Комар, Т.А. Торчинська. Київ-Умань, 2008. URL:  
[https://dspace.udpu.edu.ua/bitstream/6789/377/1/interakt\\_tehn\\_teor\\_met.pdf](https://dspace.udpu.edu.ua/bitstream/6789/377/1/interakt_tehn_teor_met.pdf)
10. Капська А. Й., Безпалько О. В., Вайнола Р. Х. Соціальна робота:

технологічний аспект: навч. посіб. / за ред. А.Й. Капської. Київ: Центр навчальної літератури, 2004. 352 с.

11. Карпенко О.Г. Професійне становлення соціального працівника : навч.-метод. посіб. Київ: ДЦССМ, 2004. 164 с.

12. Лаврентьєва О.О. Професійна майстерність соціального працівника: практикум. Дніпро: УАН, 2021. 80 с.

13. Мельничук І.М. Теорія і практика професійної підготовки майбутніх соціальних працівників засобами інтерактивних технологій: монографія. Тернопіль: Економічна думка, 2010. 326 с.

14. Міщик Л.І. Теорія і практика професійної підготовки соціального педагога : монографія. Глухів: РВВ ГНПУ імені О. Довженка. 2011. 116 с.

15. Опалюк Т.Л. Основи професійної майстерності в соціальній сфері. Кам'янець-Подільський: Видавець Ковальчук О.В., 2021. 206 с.

16. Освітні технології: навчально методичний посібник / О. М. Пехота, А.З. Кіктенко, О.М. Любарська та ін.; за заг. ред. О.М. Пехоти. Київ: А.С.К., 2004. 256 с.

17. Островська Н.О. Професійна майстерність спеціаліста соціальної роботи. *Вісник Луганського національного університету імені Тараса Шевченка. Педагогічні науки*. 2012. Січень №1 (236). С. 22–28.

18. Педагогічна майстерність : підручник / ред. І.А. Зязюна. Вид. 3-тє, допов. і перероб. Київ: СПФ Богданова А. М., 2008. 376 с.

19. Петришин Л.Й. Формування креативності майбутніх соціальних педагогів: теоретико-методичний аспект: монографія. Тернопіль: Вид-во «Астон», 2014. 400 с.

20. Поліщук В. Становлення професіоналізму соціального педагога на основі компонентів індивідуального стилю його діяльності. *Молодь і ринок*. 2011. № 4. С. 38–43.

21. Пометун О.І. Енциклопедія інтерактивного навчання. Київ: СПД Кулінічев Б. М., 2007. 144 с.

22. Пятничук Т. Педагогічна діагностика та розвиток професійної



компетентності майстрів виробничого навчання. URL: <https://lib.iitta.gov.ua/726791/1/%D0%9F%D0%B5%D0%B4.%20%D0%B4%D1%96%D0%B0%D0%B3%D0%BD%D0%BE%D1%81%D1%82%D0%B8%D0%BA%D0%B0.pdf>

23. Про соціальні послуги : Закон України від 19 черв. 2003 р. № 966- IV. URL: <http://zakon.rada.gov.ua/laws/show/966-15#n3> (дата звернення: 24.11.2014).

24. Робоча програма навчальної дисципліни «Професійна майстерність соціального працівника» для здобувачів вищої освіти зі спеціальності 231 «Соціальна робота» бакалаврського рівня / Укладач: О.О. Лаврентьєва. Дніпро: Університет імені Альфреда Нобеля, 2023. 13 с.

25. Савіцька В. В. Аналіз проблеми підготовки майбутніх соціальних працівників до практичної професійної діяльності. *Збірник наукових праць Національної академії Державної прикордонної служби України*. 2014. № 1(70). С. 136–146.

26. Савченко О.В. Рефлексивна компетентність особистості: монографія. Херсон : ПП Вишемирський В. С., 2016. 583 с.

27. Скачкова Г.С. Особливості сучасної професійної підготовки соціальних працівників у вищих навчальних закладах. *Вісник НТУУ «КПІ». Філософія. Психологія. Педагогіка*. 2016. Вип. 3(48). С. 128–133.

28. Соціальна робота: короткий енциклопедичний словник. Київ: ДЦССМ, 2002. 536 с.

29. Соціолого-педагогічний словник / за ред. В. В. Радула. Київ: ЕксОб, 2004. 304 с.

30. Стрельников В., Брітченко І. Сучасні технології навчання у вищій школі: модульний посібник для слухачів авторських курсів підвищення кваліфікації викладачів. Полтава: МПК ПУЕТ, 2013. 420 с.

31. Сучасний психолого-педагогічний словник / авт. кол. за заг. ред. О.І. Шапран. Переяслав-Хмельницький (Київська область): Домбровська Я.М., 2016. 473 с.

32. Теорія і практика професійної майстерності в умовах цілежиттєвого

навчання: монографія / за ред. О.А. Дубасенюк. Житомир: Вид-во Рута, 2016. 400 с.

33. Технології соціальної роботи: навч. посіб. / О.А. Агарков та ін. Запоріжжя : Просвіта, 2013. 584 с.

34. Тимошенко Н.Є. Етапи професійного зростання соціальних працівників в системі неперервної професійної освіти. *Вісник ЛНУ імені Тараса Шевченка*. 2014. № 4(287). С. 155–164.

35. Трубавіна І. М. Етика соціально-педагогічної роботи з сім'єю: навч.-метод. посіб. Київ: УДЦССМ, 2001. 72 с.

36. Чобітько М.Г. Технології особистісно-орієнтованої професійної освіти. Київ: Ніка-Центр, 2005. 88 с.

37. Percival E., Ellington H.A. Handbook of Educational Technology. London; N.Y., 1984. 350 p.

38. Professional Development in Social Work: Complex Issues in Practice / ed. J. Seden, S. Matthews. New York: Taylor & Francis, 2010. 226 p.

39. Social Work Treatment: Interlocking Theoretical Approaches / ed. F.J. Turner. Oxford: Oxford University Press, 2017. 633 p.

40. Westmarland N., Alderson S. The health, mental health, and well-being benefits of rape crisis counseling. *Journal of Interpersonal Violence*. 2013. Vol. 28(17). P. 3265–3282. doi: 10.1177/0886260513496899

## ДОДАТКИ

## Додаток А

**Методика діагностики професійної спрямованості майбутніх соціальних працівників**

*Шановні студенти!*

*Стосовно кожного твердження просимо оцінити його значення для майбутньої професійної діяльності за шкалою від -5 до 5*

<b>-5</b>	<b>-4</b>	<b>-3</b>	<b>-2</b>	<b>-1</b>	<b>0</b>	<b>1</b>	<b>2</b>	<b>3</b>	<b>4</b>	<b>5</b>
Має руйнівну силу					Нейтрально					Першочергове значення

1 - у будь-якій ситуації пам'ятати, що клієнт – це особистість, поважати його гідність;

2 — вміння правильно і грамотно говорити, володіти багатим словниковим запасом, бути ерудованим;

3 — вміння щиро і відверто спілкуватися, вести діалог;

4 — вміння перетворювати клієнтів у співавторів процесу допомоги;

5 — вміння ставити деяких клієнтів «на місце», тим самим піднімати авторитет соціального працівника;

6 — вміння слухати клієнта, цікавитися його думкою;

7 — знати потреби та інтереси кожного клієнта;

8 — оберігати клієнтів від негативних впливів, що можуть вплинути на їх поведінку;

9 — уміння підтримувати активну роль клієнтів у зміні негативної поведінки.

*Обробка результатів:*

*30-45 балів.* Ви людина, яка має всі необхідні можливості для здійснення належного впливу на клієнта. Ви переконані, що людина не може жити тільки власними інтересами, а тому прагнете допомогти іншим, поважаєте їх гідність та уподобання.

*30 і менше балів.* Ви вважаєте, що Ваше власне життя і життя тих, хто Вас оточує, повинні бути унормовані правилами дисципліни, не суперечити здоровому глузду і завжди прогнозовані. Вашому «Я» суперечить усе те, що необхідно робити докладаючи зусиль, Ви не завжди відверті та щирі. Зазначене негативно впливає на Ваше розуміння професійної ролі соціального працівника

*Оцінні зони:*

Низький	Середній	Високий
Менше 20	21-35	36-45

## Методика самооцінки кола професійних компетентностей соціального працівника

Шановні студенти!

Просимо оцінити за 10-ти бальною шкалою ступінь розвиненості у вас певних професійних якостей:

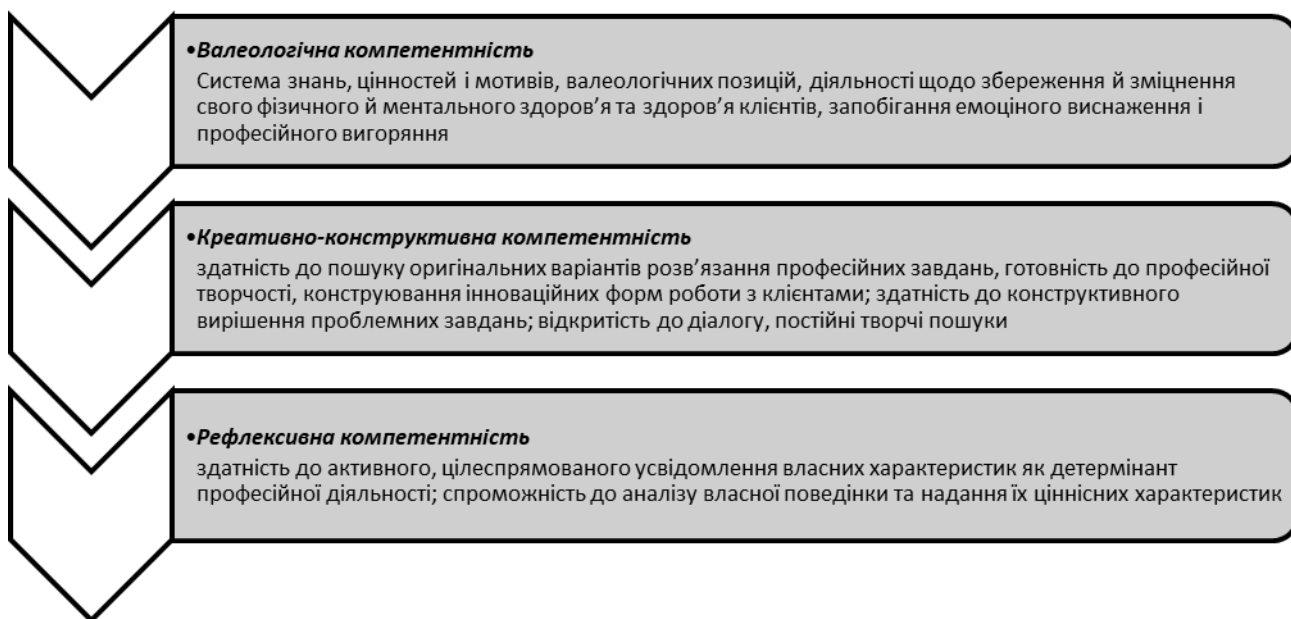
### I. Професійно-діяльнісний компонент – 30 балів максимально:

- Методологічна компетентність:**  
теоретичний, практичний та особистісний рівень готовності до: інноваційної діяльності, наукового обґрунтування, критичного осмислення та творчого застосування деяких концептуальних положень наук про людину, мета здатність до вибору свідомої етичної поведінки згідно з професійними нормами, ступінь освоєння професійної діяльності
- Психолого-педагогічна компетентність:**  
усвідомлення та поліфункціональне вміння використовувати набуті знання в професійній діяльності; єдність теоретичної, практичної, особистісної готовності до здійснення виховної діяльності, до реалізації особистісно орієнтованих технологій навчання та виховання; до використання різноманітних форм включення клієнтів у навчальну, трудову, суспільно-корисну та ін. діяльності, здатність до самоорганізації
- Предметна компетентність**  
розгорнута система спеціально-наукових, психологічних, педагогічних, соціологічних знань, потрібних для роботи в соціальній сфері

### II. Комунікативний компонент – 30 балів максимально:

- Інформаційно-комунікаційна компетентність**  
здатність використовувати сучасні інформаційні та комунікаційні технології для роботи з інформацією, організації спілкування та встановлення контактів для ефективного вирішення професійних завдань
- Культурологічна компетентність**  
здатність ідентифікувати себе із цінностями професійного середовища; ціннісне ставлення до клієнтів та своїх обов'язків, готовність до трансляції культури в соціономічній сфері
- Соціальна компетентність**  
інтегральне комплексне явище, що поєднує в собі адекватне розуміння соціальної дійсності на макро- та мікрорівнях, знання, спрямованість на партнерські стосунки та кооперацію з іншими, особисту рефлексію, здатність до соціальної творчості, взаємодії з суспільством, соціумом, готовність сприймати педагогічні явища на соціально-економічному рівні

### III. Особистісний компонент – 30 балів максимально



### Обробка результатів:

2. Підрахуйте ступінь сформованості професійної компетентності за отриманим балом  $R$  за кожним із компонентів за формулою:

$$K = \frac{R}{MAX}$$

3. Підрахуйте загальну кількість набраних балів і з'ясуйте орієнтовний ступінь сформованості у Вас професійної компетентності за такими оцінними зонами:

### Оцінні зони:

	Низький	Середній	Високий
Загалом	Менше 45	46-69	70-90
За кожним компонентом	Менше 15	16-22	23-27

**Методика діагностика ступеня сформованості професійної техніки  
соціального працівника**

*Завдання-ситуації (30 балів максимально за кожне)*

**1. Розкрийте зміст методики організації соціальних акцій на підставі наведеного прикладу:**

1) У Туреччині дуже гостро постає проблема домашнього насильства, тому оператор мобільного зв'язку Vodafone запустив соціальну кампанію, спрямовану на захист жінок. Компанія розробила додаток Red Light, який у разі небезпеки розсилав повідомлення про небезпечну ситуацію трьом близьким людям жінки, яка зазнає насильства. Розсилка запускалася особливим чином - потрібно було тричі струсити мобільний телефон. Чоловіки про цей додаток не знали: інформацію про нього можна було дізнатися лише при перегляді б'юті-блогів або купівлі суто жіночих речей.

**2. Розкрийте зміст соціальної інновації та фаз її запровадження на підставі наведеного прикладу:**

1) В одній виправно-трудовій колонії для жінок-рецидивісток відкрився лікувально-оздоровчий профілакторій. Він з'явився за "колючкою" не за примхи начальства, а з необхідності. Восени минулого року засудженим, що відсиділи половину строку, стали надаватися відпустки. За домовленістю з адміністрацією колонії вони їздять до рідних на „побувку", а потім повертаються в зону. У колонії склалась ситуація, що більшість жінок мають 5-7-"ходок", сімей у них немає, рідні від них відмовилися. І жінкам, які отримати відпустку, просто нікуди подітися. Ось для такої категорії й відкрито профілакторій.

2) Соціальна реклама: «Етичне споживання».

**3. Розкрийте зміст технологій роботи з випадком на основі наведеної ситуації:**

1) ВІЛ-позитивна жінка має народити дитину.

2) Молода жінка, яка виховує доньку, розлучилася з чоловіком, який

перебував у місцях позбавлення волі. Жінка проживає із бабусею та з донькою у маленькій квартирі. Ні аліментів, ні іншої соціальної допомоги від держави жінка не отримувала. Зрозуміло, що однієї пенсії на двох дорослих та одну дитину не вистачало. За станом здоров'я молода мама не має можливості працювати, адже перенесла вже не одну операцію. Жінка знайшла в собі сили, щоб звернутися до міського центру соціальних служб для сім'ї, дітей та молоді за допомогою, адже сама подолати труднощі була вже не в змозі.

*Оцінні зони:*

Низький	Середній	Високий
Менше 15	16-24	25-30

## Методика діагностики рівня сформованості професійних здібностей майбутніх соціальних працівників

### *Зміст професійного портфоліо*

Розробити презентацію свого професійного досвіду, що демонструє набір навичок, знань, досвіду та особистісних якостей, які студент набув під час навчання.

#### 1. Вступ

- Самопрезентація: мотивація, інтереси та цілі в соціальній роботі.

#### 2. Освітній досвід

- Список закінчених курсів і семінарів, дотичних до соціальної роботи.
- Опис важливих проєктів, курсових та дипломних робіт.
- Сертифікати про проходження додаткових тренінгів та воркшопів.

#### 3. Практичний досвід

- Опис стажувань у соціальних установах, організаціях.
- Відгуки наставників та рекомендаційні листи.

#### 4. Дослідницька діяльність

- Участь у наукових дослідженнях, конференціях.
- Публікації статей, тез доповідей.

#### 5. Професійний розвиток

• План професійного зростання: цілі на майбутнє, обрані методи досягнення.

- Рефлексія над власними професійними інтересами та спрямованістю.

#### 6. Навички та компетенції

- Комунікаційні навички: робота з клієнтами та в команді.
- Управлінські навички: організація заходів, координація проєктів.
- Аналітичні навички: робота з даними, складання звітів.

#### 7. Особистісний розвиток

- Волонтерська діяльність, участь у громадських ініціативах.
- Саморозвиток: курси підвищення особистісної ефективності.

#### 8. Додатки

- Портфоліо робіт: фотографії, відео з заходів, документи, сертифікати.
- Презентації проєктів, розробки тренінгів.
- Листи подяки, нагороди, грамоти.

**Критерії оцінювання:** повнота, грамотність, оригінальність, наявність логічної й аналітичної переробки матеріалу, естетичність.



## **Методика діагностики рівня сформованості професійної майстерності соціального працівника**

Тематика та опис соціальних проєктів:

1. **Програма соціальної інтеграції для бездомних:** Розробка комплексної програми, спрямованої на соціальну інтеграцію бездомних осіб, включаючи забезпечення житлом, працевлаштуванням та психологічною підтримкою.

2. **Освітній проєкт для дітей з малозабезпечених сімей:** Створення програми підтримки, що надає додаткові освітні ресурси, такі як післяшкільні заняття, репетиторство та доступ до освітніх матеріалів.

3. **Проєкт з профілактики насильства в сім'ї:** Розробка програми, спрямованої на підвищення обізнаності про проблему насильства в сім'ї та надання підтримки жертвам.

4. **Інклюзивні спортивні програми для осіб з інвалідністю:** Створення спортивних програм, які були б доступні та адаптовані для осіб з різними видами інвалідності.

5. **Програма менторства для молоді в складних життєвих обставинах:** Запуск програми менторства, де дорослі волонтери надають підтримку та керівництво молодим людям, які зіткнулись з викликами.

6. **Освітні семінари з фінансової грамотності для молоді:** Організація серії семінарів, які навчають молодих людей основам фінансового планування, бюджетування та інвестування.

7. **Проєкт підтримки психічного здоров'я для ветеранів:** Розробка програми підтримки психічного здоров'я, спеціально призначеної для ветеранів, що включає консультування, групову терапію та інші ресурси.

8. **Кампанія з підвищення обізнаності про права ЛГБТ+ спільноти:** Ініціатива, спрямована на підвищення обізнаності та підтримку прав ЛГБТ+ осіб через освітні заходи та публічні кампанії.

9. **Програма реабілітації для осіб, які пережили торгівлю людьми:**

Розробка комплексної програми реабілітації, яка забезпечує юридичну, психологічну підтримку та допомогу в соціальній адаптації та інтеграції в суспільство.

**10. Екологічний освітній проєкт для школярів:** Створення програми, що залучає дітей та підлітків до вивчення місцевих екологічних проблем та розробки проєктів з охорони навколишнього середовища.

### **Тематика проєктів в умовах воєнного стані**

**1. Психологічна підтримка ветеранів та їх сімей:** Розробка програм, що надають психологічну підтримку та консультування ветеранам війни та членам їх сімей, адаптація до мирного життя після повернення з фронту.

**2. Реабілітаційні центри для постраждалих від війни:** Створення реабілітаційних центрів, що надають медичну, психологічну та соціальну допомогу цивільним особам, які постраждали внаслідок військових дій.

**3. Освітні програми для дітей-переселенців:** Розробка спеціалізованих освітніх програм для дітей, які були змушені залишити свої домівки через війну, забезпечення їх доступу до якісної освіти.

**4. Інформаційні кампанії з мінної безпеки:** Організація і проведення інформаційних кампаній з мінної безпеки в регіонах, що постраждали від мінної загрози, з метою зменшення ризику для цивільного населення.

**5. Підтримка економічної самодостатності внутрішньо переміщених осіб:** Проєкти, спрямовані на розвиток навичок і забезпечення ресурсами внутрішньо переміщених осіб для їхньої економічної інтеграції та самодостатності.

**6. Соціально-культурна адаптація дітей-біженців:** Ініціативи, які сприяють соціальній та культурній адаптації дітей, які прибули в безпечні регіони з зони конфлікту, через мистецтво, спорт та освітні програми.

**7. Підтримка сімей загиблих військовослужбовців:** Створення фондів та програм підтримки сімей загиблих військовослужбовців, надання матеріальної, соціальної та психологічної підтримки.

**8. Забезпечення житлом ветеранів та постраждалих від війни:**

Програми, що сприяють забезпеченню стабільним житлом для ветеранів та сімей, які постраждали від війни, забезпечуючи їх доступом до доступного житла або допомагаючи у відновленні пошкоджених будинків.

**9. Мобільні медичні бригади для зон конфлікту:** Розгортання мобільних медичних бригад, що надають невідкладну медичну допомогу, психологічну підтримку та базові медичні послуги в зонах конфлікту.

**10. Програми розвитку місцевих громад у постконфліктний період:** Ініціативи, спрямовані на відновлення та розвиток місцевих громад після військових дій, включаючи відновлення інфраструктури, підтримку малих та середніх підприємств, та сприяння соціальній когезії.

**11. Соціальна робота в укриттях:** Розробка програм соціальної підтримки для людей, які проводять тривалий час в укриттях, включаючи психологічну підтримку, розважальні заходи, навчальні сесії, та інформування про безпеку.

**12. Освітні програми для дітей у укриттях:** Створення освітніх програм та матеріалів для дітей, що знаходяться в укриттях, забезпечення продовження їхнього навчання в умовах війни.

**13. Тренінги з підготовки до надзвичайних ситуацій для населення:** Організація тренінгів з підготовки цивільних до дій у надзвичайних ситуаціях, включаючи правила поведінки в укриттях та навички надання першої допомоги.

**14. Розробка мобільних додатків для інформування про укриття:** Створення мобільних додатків, які інформують населення про найближчі доступні укриття, їх статус та наявність води, їжі та медичних засобів.

**15. Проєкти підтримки гігієни та здоров'я в укриттях:** Розробка рішень для підтримки належного рівня гігієни в укриттях, включаючи доступ до чистої води, санітарії та засобів особистої гігієни.

**16. Організація волонтерських груп для підтримки укриттів:** Залучення волонтерів для допомоги в облаштуванні укриттів, забезпеченні їх необхідними ресурсами та проведенні соціальної роботи з мешканцями.

**17. Програми забезпечення доступу до інформації в укриттях:**

Встановлення засобів зв'язку та доступу до інтернету в укриттях для забезпечення населення актуальною інформацією про безпеку, новини та необхідні послуги.

**Критерії оцінювання проєкту:** повнота, стислість, логічність викладу теоретичних основ питання; оригінальність, етапність, цілісність методичної розробки соціальної проблеми.

**Тематичний план курсу «Професійна майстерність соціального працівника», спеціальності 231 «Соціальна робота» бакалаврського рівня вищої освіти**

***Тема 1. Діяльність соціального працівника і професійна майстерність***

Суспільна значущість професії соціального працівника. Поняття професійної діяльності, її структура. Професійна майстерність соціального працівника та її елементи. Професійна майстерність соціального працівника як мистецька дія. Компоненти професійної майстерності соціального працівника. Залежність результативності діяльності соціального працівника від професійної майстерності. Критерії професійної майстерності.

***Тема 2. Професійна техніка соціального працівника***

Майстерність соціального працівника у вирішенні професійних ситуацій, педагогічних задач. Поняття змісту і структури професійної техніки. Внутрішня техніка соціального працівника. Зовнішня техніка соціального працівника. Соціально-перцептивна техніка. Шляхи і джерела формування професійної техніки.

***Тема 3. Професійний імідж соціального працівника***

Поняття професійного іміджу, його структури. Імідж соціального працівника з позицій гештальтпсихології. Механізми формування особистісного й професійного іміджу соціального працівника.

***Тема 4. Професійний стрес та професійне вигорання***

Поняття професійного стресу. Особливості його перебігу в соціономічній сфері. Засоби саморегуляції поведінки в умовах професійного стресу. Симптом професійного «вигорання»: особливості виникнення і засоби подолання. Прийоми запобігання та виходу з професійного стресу.

### ***Тема 5. Аналітико-рефлексивна діяльність соціального працівника***

Професійні та особистісні якості соціального працівника. Аналітико-рефлексивна діяльність соціального працівника: значення, суть, основи формування. Аналітичні здібності, специфіка їх формування у професійній підготовці фахівця соціальної сфери. Рефлексивна діяльність як складова професійної майстерності соціального працівника. Кейс-технології в роботі соціального працівника.

### ***Тема 6. Психолого-педагогічні чинники майстерної взаємодії в педагогічному спілкуванні***

Особливості, функції педагогічного спілкування. Професійне спілкування як діалог. Переконавання та навіювання у процесі комунікації. Моделі спілкування та настанови соціального працівника. Культура слухання. Бар'єри й ускладнення, що виникають у процесі комунікації. Професійне спілкування як мистецька дія.

### ***Тема 7. Професійне вирішення конфліктів***

Конфлікти і професійний такт. Причини конфліктів. Шляхи й способи вирішення конфліктів в соціальній сфері. Правила уникнення та вирішення конфліктів в професійній діяльності соціального працівника.

### ***Тема 8. Культура мови і культура мовлення соціального працівника***

Поняття «культура мови» і «культура мовлення». Головні ознаки культури усного мовлення соціального працівника. Техніка мовлення. Мовленнєвий етикет соціального працівника. Мовленнєві моделі взаємодії «соціальний працівник – клієнт» у професійній комунікації.

### ***Тема 9. Методи корекції та виховного впливу***

Поняття методу, прийому і способу виховного впливу на особистість. Методи формування свідомості особистості. Методи організації діяльності, спілкування та формування досвіду суспільної поведінки. Методи стимулювання

діяльності й поведінки. Методи самовиховання.

### ***Тема 10. Методи впливу на особистість клієнта як основа професійної взаємодії***

Головні прийоми впливу. Такт і тактика в професійній діяльності соціального працівника. Майстерність забезпечення зворотного зв'язку. Етика в професійній взаємодії.

### ***Тема 11. Інноваційна діяльність соціального працівника***

Основні засади забезпечення інноваційності професійної діяльності соціального працівника. Інформаційні технології в роботі соціального працівника. Дистанційні форми навчання: інноваційно-інформаційний контекст.

### ***Тема 12. Самоменеджмент у розвитку професійної майстерності соціального працівника***

Самоменеджмент у контексті формування професійної майстерності фахівця. Основи техніки саморегуляції. Психофізичні механізми і методи психічної саморегуляції. Основи тайм-менеджменту в професійній діяльності соціального працівника. Поняття про автогенне тренування та його техніку. Елементи медитації та автотренінгу.

## **РЕКОМЕНДОВАНА ЛІТЕРАТУРА**

### **Основна**

1. Волкова Н.П. Професійно-педагогічна комунікація: навч. посіб. Київ: ВЦ „Академія”, 2006. 256 с.
2. Волкова Н.П. Педагогіка: посіб. для студ. вищ. навч. закл. Київ: Вид. центр „Академія”, 2002. 576 с.
3. Зязюн І.А., Сагач Г.М. Краса педагогічної дії : навч. посібник для вчителів, аспірантів, студентів середніх та вищих навч. закладів. Київ: Українсько-фінський інститут менеджменту і бізнесу, 1997. 302 с.
4. Лаврентьєва О.О. Професійна майстерність соціального працівника: практикум. Дніпро: УАН, 2021. 80 с.
5. Опалюк Т. Л. Основи професійної майстерності в соціальній сфері. Кам'янець-Подільський: Видавець Ковальчук О.В., 2021. 206 с.
6. Педагогічна майстерність: Підручник / І.А. Зязюн, Л.В. Крамущенко, І.Ф. Кривонос

[та ін.]; за ред. І.А. Зязюна. 3-тє вид., допов. і переробл. Київ : СПД Богданова А.М., 2008. 376 с. (*базовий підручник*).

**Допоміжна:**

1. Бех І.Д. Особистість у просторі духовного розвитку: навчальний посібник. Київ: Академвидав, 2012. 255 с.
2. Єрємїна Л. Є. Практикум з соціальної роботи: навч. посіб. для студ. вищ. навч. закладів. Ч. I / за заг.ред. О. В. Федорової. Мелітополь: ФОП Однорог Т.В., 2017. 140 с.
3. Капська А.Й. Соціальна робота: навч. посіб.: рек. МОН України як навч. посіб. Київ: Слово, 2011. 399 с.
4. Коваль А.П. Ділове спілкування. Київ: Либідь, 1992. 280 с.
5. Сухомлинський В.О. Як виховувати справжню людину. Вибрані твори в 5 тт. Київ: Рад. школа, 1975. Т. 3. 236 с.
6. Технології соціальної роботи: навч. посіб. / О. А. Агарков та ін. Запоріжжя: Просвіта, 2013. 584 с.
7. Тимошенко Н.Є. Вступ до спеціальності: соціальна робота. Модуль 1, Модуль 2: навч. посіб. Київ : Київ. ун-т імені Бориса Грінченка, 2014.



**План-конспект практичного заняття на тему:  
«Аналітико-рефлексивна діяльність соціального працівника»  
(за матеріалами О. Лаврентьєвої [12], Т. Опалюк [15])**

Мої життєві цілі		
Сфера життя	Стратегічна мета	Конкретні види діяльності
Особистий розвиток		
Робота		
Особисте життя		
Фінансове становище		
Освіта		
Дім		
Духовне життя		

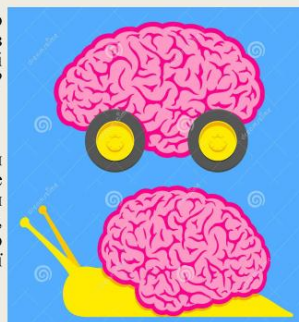
Інформаційний блок
<ul style="list-style-type: none"> <li>■ Аналітико-рефлексивне мислення в межах професійної ситуації та його значення.</li> <li>■ Типові проблеми розвитку аналітико-рефлексивного мислення соціального працівника.</li> <li>■ Дослідницькі ролі соціального працівника.</li> <li>■ Шляхи тренування аналітичного мислення (пошук закономірностей, формування корисних звичок, аналіз дій, продумування минулого, сьогодення, майбутнього, вирішення проблем, перенесення, антипозиція)</li> </ul>

# 1. АНАЛІТИКО-РЕФЛЕКСИВНЕ МИСЛЕННЯ В МЕЖАХ ПРОФЕСІЙНОЇ СИТУАЦІЇ ТА ЙОГО ЗНАЧЕННЯ

# 1. АНАЛІТИКО-РЕФЛЕКСИВНЕ МИСЛЕННЯ В МЕЖАХ ПРОФЕСІЙНОЇ СИТУАЦІЇ ТА ЙОГО ЗНАЧЕННЯ

**Аналітико-рефлексивне мислення в межах професійної ситуації дозволяє фахівцеві реалізувати наступні функції:**

- Чому фахівець не зможе досягти високого рівня професійної майстерності без достатнього рівня сформованості аналітико-рефлексивної компетентності? Обґрунтуйте свої позиції.
- Чи погоджуєтеся з тезою, про значення аналітико-рефлексивної діяльності не лише для майбутньої професії, а і для розвитку своєї професійної майстерності, удосконалення власного життєвого простору. Продемонструйте свої аргументи на прикладі.



• Аналітичні здібності - це...

• Аналітичний склад розуму – це...

• Аналітичне мислення відповідає за:

• Можливості тренувати аналітичні навички включають:

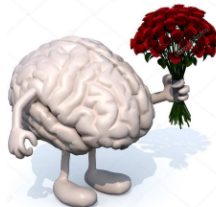
• Типові проблеми розвитку аналітичного мислення студентів:

**Аналітично-рефлексивне мислення соціального працівника:**

- – трактувати соціальні процеси, тенденції соціального розвитку, соціальні ситуації;
- – осмислити сутність конкретної соціальної проблеми, виявити проблеми, причинно-наслідкові зв'язки, що лежать в їх основі;
- – добрати адекватні проблемі алгоритми дій, методiku вирішення соціальної проблеми клієнта ;
- – визначити ефективність діяльності з вирішення соціальної проблеми в межах посадових компетенцій;
- – прогнозувати можливі шляхи подальшого удосконалення професійних дій в аналогічній ситуації.

## 2. ТИПОВІ ПРОБЛЕМИ РОЗВИТКУ АНАЛІТИКО-РЕФЛЕКСИВНОГО МИСЛЕННЯ СОЦІАЛЬНОГО ПРАЦІВНИКА

### проблеми розвитку аналітичного мислення студентів (погляд викладача)



1. Студентам важко дається виокремлення суттєвих ознак явищ, які вони вивчають.
2. Не вміють вказати родових ознак та узагальнити їх.
3. Часто мають труднощі у визначенні понять, допускають логічні помилки занадто широкого або занадто вузького визначення.
4. При встановленні причинно-наслідкових зв'язків підмінюють причину будь-яким неправильним доказом (Помилка: «post hoc ergo propter hoc – після цього, значить через це»).
5. При відтворенні навчального матеріалу відсутня інтерпретація та аргументація.
6. Мають труднощі у формуванні індуктивних, дедуктивних умовиводів та висновків за аналогією.
7. Мало розуміють методи інтеграції наукових знань та сутність таких мисленнєвих операцій, як абстрагування, систематизація, моделювання.

### Тест на «сформованість аналітичних вмінь»

#### 1. Ви заходите в будь-яке приміщення:

- а) звертаєте увагу на розташування столів і стільців;
- б) звертаєте увагу на точне розташування предметів;
- в) розглядаєте, що висить на стінах.

#### 2. Зустрічаючись з людиною, Ви:

- а) дивитесь їй тільки в обличчя;
- б) непомітно оглядає її з ніг до голови;
- в) звертаєте увагу лише на окремі частини зовнішності.

#### 3. Що Вам запам'ятовується з побаченого пейзажу?

- а) кольори;
- б) небо;
- в) почуття, що охопило вас.

#### 4. Коли Ви вранці прокидаєтеся:

- а) відразу ж згадуєте, що вам потрібно зробити;
- б) згадуєте, що вам наснилося;
- в) аналізуєте те, що сталося вчора.

#### 5. Коли Ви сідаєте в громадський транспорт, то:

- а) проходите вперед, ні на кого не дивлячись;
- б) розглядаєте тих, хто стоїть поруч;
- в) розмовляєте з тими, хто до вас найближче.

#### 6. На вулиці Ви:

- а) спостерігаєте за транспортом;
- б) дивитесь на фасади будинків;
- в) спостерігаєте за перехожими.

#### 7. Ви дивитесь на вітрину:

- а) цікавитесь лише тим, що Вам знадобиться;
- б) дивитесь і на те, що Вам в цей момент не потрібно;
- в) уважно розглядаєте кожен предмет.

8. Якщо вдома Вам потрібно щось знайти, то Ви:

- а) зосереджуєтесь на тому місці, де, як ви припускаєте, могли залишити цей предмет;
- б) шукаєте всюди;
- в) просите інших допомогти вам.

9. Розглядаючи давній груповий знімок ваших друзів, Ви:

- а) хвилюєтесь;
- б) намагаєтесь впізнати тих, кого знято;
- в) звертаєть увагу на непомітні на перший погляд деталі.

10. Уявіть, що Вам запропонували зіграти в азартну гру, яку Ви не знаєте. Ви:

- а) намагаєтесь навчитися грати;
- б) відмовляєтесь від гри через якийсь час;
- в) взагалі не граєте.

11. Ви когось чекаєте в парку і:

- а) уважно спостерігаєте за тими, хто поряд з вами;
- б) читаете газету;
- в) про щось думаєте.

12. У зоряну ніч Ви:

- а) намагаєтесь розгледіти сузір'я;
- б) просто дивитесь на небо;
- в) взагалі не дивитесь на небо.

13. Читаючи книгу, Ви:

- а) позначаєте олівцем те місце, до якого дійшли;
- б) залишаєте закладку;
- в) довіряєте своїй пам'яті.

14) Про своїх сусідів Ви пам'ятаєте:

- а) їх імена та по-батькові;
- б) їх зовнішність;
- в) не пам'ятаєте ні те, ні інше.

## КЛЮЧ

№ питання	1	2	3	4	5	6	7
а	3	5	10	10	3	5	3
б	10	10	5	3	5	3	5
в	5	3	3	5	10	10	10
№ питання	8	9	10	11	12	13	14
а	0	5	10	10	10	10	10
б	5	3	5	5	5	5	3
в	3	10	3	3	3	3	5

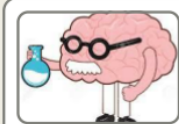
## Результати:

- **Від 150 до 100 балів.** Ви надзвичайно часто та майстерно використовуєте аналіз у повсякденному житті. Водночас Ви здатні аналізувати і самого себе, свої вчинки.
- **Від 99 до 74 балів.** У вас досить розвинені аналітичні вміння, Але все ж при оцінці вас іноді підводить суб'єктивність та упередженість.
- **Від 74 до 45 балів.** Вас не дуже цікавить те, що ховається за зовнішністю, манерою поведінки інших чи за зовнішніми проявами ситуації. Хоча це не спричиняє серйозних проблем.
- **Менше 45 балів.** Вас абсолютно не цікавлять навіть очевидні деталі. Ви не можете об'єктивно аналізувати навіть власні дії, не те що чужі. Це може спричинити серйозні проблеми у житті та спілкуванні.

## 3. ДОСЛІДНИЦЬКІ РОЛІ СОЦІАЛЬНОГО ПРАЦІВНИКА

Ролі соціального працівника		Автор	Групи ролей	Характеристика групи ролей
Проаналізуйте основні ролі соціального працівника і визначте рівень своєї готовності до їх виконання через самооцінку.		М. Пейн (2005)	терапевтичні	сприяють налагодженню процесу інтеракції та рефлексії між соціальними працівниками і клієнтами задля вирішення останніми їх проблем;
Які ролі особливо потребують високого рівня сформованості аналітико-рефлексивних компетентностей.			трансформаційні	розширюють права і можливості знедолених і пригноблених осіб, актуалізують взаємне співробітництво і навчання;
Обґрунтуйте.		Л. Домінілі (2009)	соціального порядку	сприяють задоволенню індивідуальних потреб клієнта в період, коли він цього потребує.
Продемонструйте на прикладі.			обслуговуючі	дозволяють покращити умови функціонування індивіда та полегшити процес його адаптації до нових умов; допомога індивіду надається відповідно до чітко визначених критеріїв;
			терапевтичні	передбачають професійну інтервенцію у справи клієнта з метою покращення умов його функціонування
			емансипаторські	дозволяють визначити реальний баланс сил в суспільстві і основні підходи до розподілу ресурсів

## Дослідницькі ролі СП



**роль експерта (expert)** - має донести до громади необхідну інформацію, дані результатів дослідження, надати поради, підібрати методи, запропонувати джерела для пошуку ресурсів, необхідних для розвитку ОТГ; організувати та провести дослідження, консультування, інформування населення та органи місцевої влади про можливості, ресурси, методи соціальної роботи тощо.



**аналітика, оцінювальника (Analyst / evaluator)** – детермінує вагомість впровадження, реалізації певних соціальних програм і проєктів у громаді

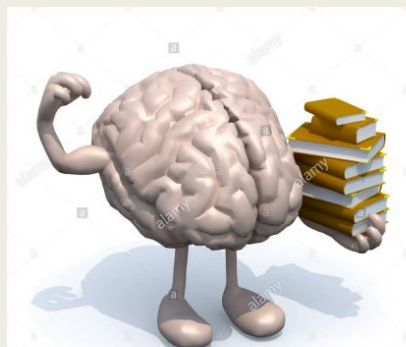


**дослідника-аутсорцера (Researcher)** – аналізує та оцінює інтервенції, розроблені та реалізовані у практиці соціальної роботи програми та проєкти, здійснює критичний аналіз наукової літератури із проблематики, що його цікавить з метою висвітлення основних аспектів

## 4. ШЛЯХИ ТРЕНУВАННЯ АНАЛІТИЧНОГО МИСЛЕННЯ

### Поради фахівців: мисліть самостійно

- Зашорений, це який?
- Мерріам-Уебстер: *bigot* це – особа, що «затято і фанатично віддана власним ставленням і упередженням».
- Громадська думка



### Визначте модель аналізування ситуації зادля прийняття ефективного рішення

- Багатодітна сім'я. Двоє хлопчиків і одна дівчинка з розумовими вадами. Батьки посилають їх жебракувати. Дітей забирає поліція. З матір'ю починає працювати соціальна служба, їй надали значну гуманітарну допомогу, одяг, харчування. Незважаючи на це, дітей все одно посилають просити гроші.

## Можливості тренувати аналітичні навички

- Пошук закономірностей
- Завдання: надати приклади закономірностей, що трапляються у вашому житті



### Формування корисних звичок

- Спроби розвинути в собі звички роблять позитивний вплив на мозок. Якщо при цьому вони будуть пов'язані з мисленням (читання, розрахунки, подумки, умовиводи), то буде отримано подвійний ефект.



### Аналіз подій

- Слід усвідомлювати дії абсолютно всіх, з чим доводиться стикатися в житті. Рекомендується аналізувати навіть персонажів з кіно або книг.



### Продумування минулого, сьогодення, майбутнього

- Потрібно думати про те, чому відбулася яка-небудь подія, як ще б вона могла б закінчитися, до чого це призведе в майбутньому.

## Комплекс чеснот Б. Франкліна

**Утримання.** Треба їсти не до перенасичення й пити не до сп'яніння.

**Мовчання.** Потрібно говорити тільки те, що може принести користь мені або іншому; уникати пустих розмов.

**Порядок.** Слід тримати власні речі на своїх місцях; для кожного заняття мати своє місце і час.

**Рішучість.** Потрібно неухильно виконувати те, що вирішив зробити.

**Працьовитість.** Не можна втрачати час даремно; потрібно бути завжди зайнятим чимось корисним; слід відмовлятися від усіх непотрібних дій і контактів.

**Щирість.** Не можна обдурювати, треба мати чисті і справедливі думки і помисли.

**Справедливість.** Не можна заподіювати кому б то не було шкоди; не можна уникати добрих справ, які входять до числа твоїх обов'язків.

**Помірність.** Слід уникати крайнощів; стримувати, наскільки ти вважаш доречним, почуття образи від несправедливості.

**Чистота.** Потрібно не допускати тілесного бруду; дотримуватися охайності в одязі і в житлі.

**Спокій.** Не слід хвилюватися через дрібниці.

**Скромність** і т. д.

## Приклади соціальних акцій

### Інтерактивна виставка «Допоможіть повернути маму!»

- Благодійний фонд «Волонтери на допомогу дітям-сиротам» за підтримки музеїв провели соціальну акцію, яка привертає увагу до проблеми відмов від дітей.
- У парку було організовано інтерактивну виставку: з 10 картин відомих художників – Леонардо да Вінчі, Рафаеля, Брюллова та інших – «зникли» мами. За допомогою QR коду відвідувачі могли повернути мам на місце. Для цього потрібно було відправити будь-яку суму на короткий номер 3116. Кошти, зібрані в ході кампанії, були спрямовані на підтримку фонду.

## Соціальна інновація

У Туреччині дуже гостро постає проблема домашнього насильства, тому оператор мобільного зв'язку Vodafone запустив соціальну кампанію, спрямовану на захист жінок. Компанія розробила додаток Red Light, який у разі небезпеки розсилає повідомлення про небезпечну ситуацію трьом близьким людям жінки, яка зазнає насильства. Розсилка запускалася особливим чином - потрібно було тричі струсити мобільний телефон. Чоловіки про цей додаток не знали: інформацію про нього можна було дізнатися лише при перегляді б'юті-блогів або купівлі суто жіночих речей.

## Соціальна реклама



## Вирішення проблеми

- Слід придумати не надто складну проблему і поставити для себе мету швидко і ефективно вирішити її.
- Для цього потрібно придумати кілька варіантів рішення, проаналізувати їх, визначити самі зрозумілі й близькі для себе.
- Для цього потрібно задати собі безліч питань (витоки виникнення проблеми, своє ставлення до неї, що буде, якщо вирішити проблему конкретним способом, як відреагують на це оточуючі, які будуть для них і для вас наслідки).
- На підставі відповідей на ці питання потрібно зробити висновок, чи варто розвивати такий варіант вирішення проблеми. З усіх варіантів потрібно вибрати найкращий і проаналізувати його.



## Перенесення

- Варто вчитися аналізувати вчинки інших людей, ситуацію в світі, свої дії.
- Для цього необхідно потренуватися спочатку на улюблених книжкових або кіногероях.
- Слід поставити себе на їх місце і подумати, чому вони вчинили так чи інакше в певній ситуації, як можна було б зробити краще і що вийшло б в результаті.
- Згодом схильність до аналізу закріпиться, буде набагато простіше аналізувати будь-які ситуації, якщо розуміти, чому вони відбулися в житті.

## Антипозиція

- Що мене турбує?

ШЛЯХИ АКТИВІЗАЦІЇ  
РОЗУМОВИХ ПРОЦЕСІВ



## Мозкова гімнастика



## Нейробіка



## Психогімнастика



## Фізичні вправи

### Вправи від Л. Кац і М. Рубан

1. Увімкніть у роботу ліву руку (або праву, якщо ви шульга).
2. Випробуйте нові відчуття, розвивайте нові здібності.
3. Не бійтеся змінювати звичний імідж.
4. Ходіть та добирайтеся до звичних місць новими маршрутами, частіше подорожуйте, кожну відпустку намагайтеся проводити в новому місці, ходіть музеями та виставками.
5. Частіше міняйте інтер'єр вдома і на роботі, щотижня переставляйте речі в квартирі, міняйте місцями кухонні предмети, спробуйте готувати за заморськими рецептами, купіть нові парфуми.
6. Навчіться нетривіально відповідати на запитання типу «як справи?», «що нового?», придумайте шоразу нові фрази – відмовтеся від стереотипів, запам'ятовуйте анекдоти, придумуйте самі нові жарти, цікаві історії – і обов'язково намагайтеся їх використовувати в розмові.

### ВПРАВЛЯННЯ на кожен день!

- **систематизувати своє життя на основі аналізу щоденних подій;**
- **намагатися визначити закономірність у кожній події;**
- **рахувати про себе, робити висновки, шукати причини подій, що відбуваються навколо;**
- **сприймаючи будь-яку інформацію, потрібно виділяти з неї тільки важливі факти, зіставляти їх, намагаючись не відволікатися на емоції.**

## Результати діагностики рівня сформованості професійної майстерності майбутніх соціальних працівників

*Діагностика за критерієм професійної спрямованості*

Таблиця Ж.1

Рівні сформованості професійної майстерності студентів за ступенем  
гуманістичної спрямованості на початок експерименту (у %)

Рівні	Експериментальна група		Контрольна група	
	СО	ЕО	СО	ЕО
Низький	8,3	16,7	–	8,3
Середній	58,3	66,7	66,7	66,7
Високий	33,3	16,7	33,3	25,0

СО – самооцінка, ЕО – експертне оцінювання

Таблиця Ж.2

Рівні сформованості професійної майстерності студентів за ступенем  
гуманістичної спрямованості на кінець експерименту (у %)

Рівні	Експериментальна група		Контрольна група	
	СО	ЕО	СО	ЕО
Низький	–	8,3	–	–
Середній	50,0	58,3	66,7	75,0
Високий	50,0	33,3	33,3	25,0

СО – самооцінка, ЕО – експертне оцінювання

Таблиця Ж.3

Динаміка рівнів сформованості професійної майстерності студентів за ступенем  
гуманістичної спрямованості за результатами експерименту (у %)

Рівні	Експериментальна група		Контрольна група	
	До експ.	Після експ.	До експ.	Після експ.
Низький	16,7	8,3	8,3	–
Середній	66,7	58,3	66,7	75,0
Високий	16,7	33,3	25,0	25,0
$\chi^2$ – критерій Пірсона	$\chi_{\text{емп}}^2 = 17,98657 \geq \chi_{\text{кр}}^2 = 9,2;$ $\rho=0,01$		$\chi_{\text{емп}}^2 = 9,218533 \geq \chi_{\text{кр}}^2 = 7,4;$ $\rho=0,025$	

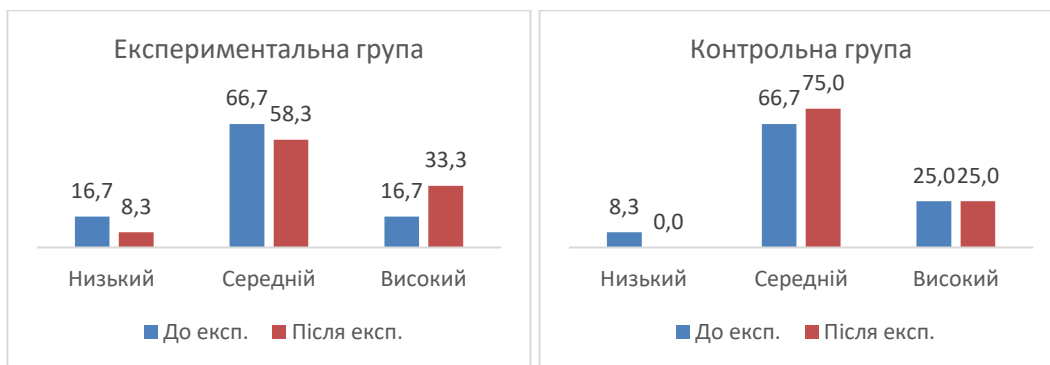


Рис. Ж.1. Динаміка рівнів сформованості професійної майстерності студентів за ступенем гуманістичної спрямованості за результатами експерименту (у %)

*Діагностика за критерієм професійної компетентності*

Таблиця Ж.4

Динаміка рівнів сформованості професійної компетентності студентів за результатами експерименту (у %)

Рівні	Експериментальна група		Контрольна група	
	До експ.	Після експ.	До експ.	Після експ.
Низький	41,7	16,7	33,3	25,0
Середній	41,7	58,3	50,0	58,3
Високий	16,7	25,0	16,7	16,7
$\chi^2$ – критерій Пірсона	$\chi_{\text{емп}}^2 = 25,721 \geq \chi_{\text{кр}}^2 = 9,2;$ $\rho = 0,01$		$\chi_{\text{емп}}^2 = 3,44 \geq \chi_{\text{кр}}^2 = 0,105;$ $\rho = 0,95$	

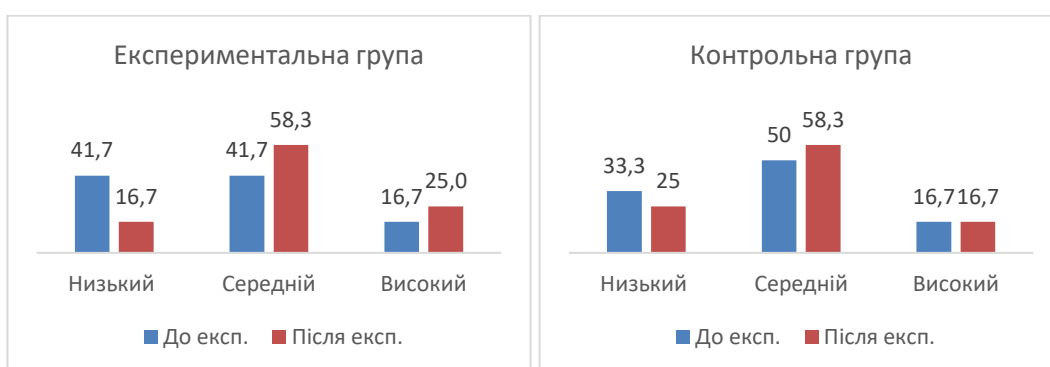


Рис. Ж.2. Динаміка рівнів сформованості професійної компетентності студентів за результатами експерименту (у %)

*Діагностика за критерієм професійної техніки*

Таблиця Ж.5

Динаміка рівнів сформованості професійної техніки студентів за результатами експерименту (у %)

Рівні	Експериментальна група		Контрольна група	
	До експ.	Після експ.	До експ.	Після експ.
Низький	50,0	16,7	50,0	41,7
Середній	33,3	50,0	41,7	50,0
Високий	16,7	33,3	8,3	8,3
$\chi^2$ – критерій Пірсона	$\chi_{\text{емп}}^2 = 47,0534 \geq \chi_{\text{кр}}^2 = 9,2;$ $\rho=0,01$		$\chi_{\text{емп}}^2 = 3,0298 \geq \chi_{\text{кр}}^2 = 0,105;$ $\rho=0,95$	

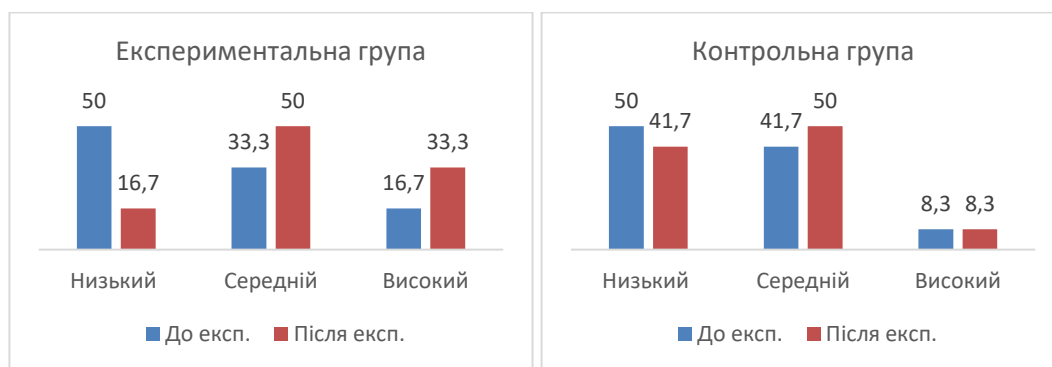


Рис. Ж.3. Динаміка рівнів сформованості професійної техніки студентів за результатами експерименту (у %)

*Діагностика за критерієм професійних здібностей*

Таблиця Ж.6

Динаміка рівнів сформованості професійних здібностей студентів за результатами експерименту (у %)

Рівні	Експериментальна група		Контрольна група	
	До експ.	Після експ.	До експ.	Після експ.
Низький	41,7	25,0	41,7	33,3
Середній	58,3	41,7	50,0	58,3
Високий	0,0	33,3	8,3	8,3
$\chi^2$ – критерій Пірсона	$\chi_{\text{емп}}^2 = 44,7146 \geq \chi_{\text{кр}}^2 = 9,2;$ $\rho=0,01$		$\chi_{\text{емп}}^2 = 3,0693 \geq \chi_{\text{кр}}^2 = 0,105;$ $\rho=0,95$	

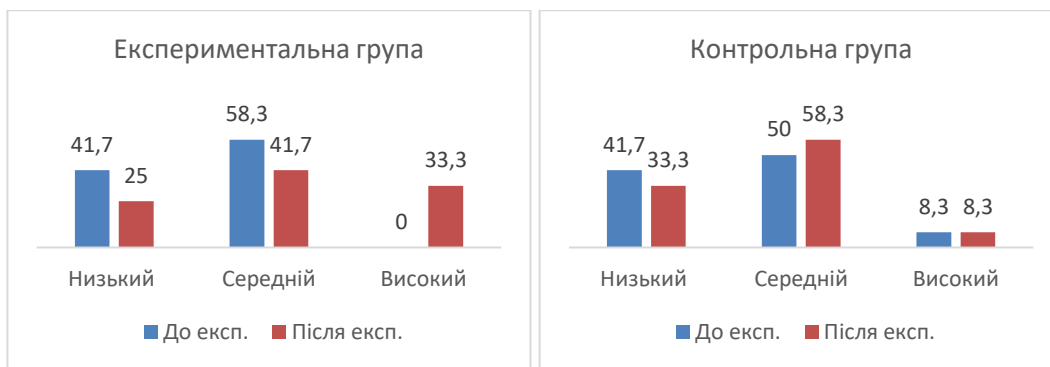


Рис. Ж.4. Динаміка рівнів сформованості професійних здібностей студентів за результатами експерименту (у %)



ВИЩИЙ НАВЧАЛЬНИЙ ЗАКЛАД  
**«Університет імені Альфреда Нобеля»**  
 (ВНЗ «УАН»)

вул. Січеславська Набережна, 18, м. Дніпро, Україна, 49000  
 тел. +38(095) 7-0000-47, +38(063) 7-0000-47, +38(0562) 31-24-51, e-mail: info@duan.edu.ua, duan.edu.ua  
 код ЄДРПОУ 20201672

від 16.02.2024 № 97

на № \_\_\_\_\_ від \_\_\_\_\_

**ДОВІДКА**

про впровадження матеріалів дослідницької роботи студента  
 спеціальності 231 «Соціальна робота»  
 Вищого навчального закладу «Університет імені Альфреда Нобеля»  
**Болотнікова Максима Олександровича**  
 на тему: **«Педагогічні технології формування професійної майстерності  
 майбутніх соціальних працівників»**

Упродовж 2023-2024 н.р. у процесі викладання таких дисциплін, як «Професійна майстерність соціального працівника», «Основи інклюзивної освіти», «Соціальна робота з різними групами клієнтів», «Соціальне проектування та фандрайзинг» напрямів підготовки 053 «Психологія», 231 «Соціальна робота» Вищого навчального закладу «Університет імені Альфреда Нобеля» здійснювалася апробація та впроваджувалися результати наукового дослідження М.О. Болотнікова.

У результаті цього впровадження в зміст навчальних дисциплін було введено й апробовано: психолого-педагогічні аспекти професійної майстерності майбутнього фахівця, технологічні підходи та пакет наукових методичних матеріалів для студентів та викладачів у формуванні професійної майстерності, методику організації навчально-професійної діяльності студентів із застосуванням цифрових технологій.

Проведений педагогічний моніторинг підтвердив доцільність використання розроблених в межах дослідницької роботи М.О. Болотнікова матеріалів для підвищення якості професійної підготовки майбутніх психологів, соціальних працівників, викладачів вищої школи.

Проректор із забезпечення якості  
 освітнього процесу

Тетяна КОРОБЕЙНИКОВА

УНІВЕРСИТЕТ СЕРТИФІКОВАНО ТА АКРЕДИТОВАНО МІЖНАРОДНИМИ ОРГАНІЗАЦІЯМИ



### Публікація за темою роботи

Болотніков М. Формування професійної майстерності майбутніх фахівців соціономічної сфери в умовах дистанційного навчання. *Адаптивні процеси в освіті : збірник матеріалів 3-го Міжнародного наукового форуму*. Київ-Харків-Запоріжжя, 2024. С. 211-212.

## **ФОРМУВАННЯ ПРОФЕСІЙНОЇ МАЙСТЕРНОСТІ МАЙБУТНІХ ФАХІВЦІВ СОЦІОНОМІЧНОЇ СФЕРИ В УМОВАХ ДИСТАНЦІЙНОГО НАВЧАННЯ**

Проблема розвитку людини в нашому суспільстві посідає центральне місце. Особливо актуальною вона є для тих фахівців, які працюють у сфері «людина-людина», що передбачає їхню здатність успішно функціонувати в системі міжособистісних стосунків. Водночас, вимушена дистанційна взаємодія зумовила нові виклики. Під час пандемії і особливо воєнного часу багато фахівців мали перенести свою професійну діяльність у дистанційний чи змішаний формат, але зберегти при цьому саме ті її компоненти, які роблять їх експертами в своїй галузі. Тож, не викликає сумніву той факт, що становлення майбутніх фахівців та їх подальше професійне життя повинно проходити без втрачання професійної майстерності [2].

Принагідно слід акцентувати на тому, що професійне становлення фахівців соціономічної сфери безпосередньо залежить від їх здатності володіти технологіями, вміти правильно презентувати себе в онлайн просторі, а також від того в який спосіб вони зможуть перенести цікавий та незвичний професійний досвід у дистанційну галузь. Це припускає не лише елементарне знання комп'ютера чи базових сервісних програм, але також залучення до свого навчання та роботи новітніх технологій, у т.ч. штучного інтелекту. Тобто володіння не лише технологіями сьогодення, але й перспективними, тими технологічними інструментами, які можуть бути включені в онлайн простір найближчим часом. Це вже передбачає вміння вбачати те, що буде актуальним зовсім скоро, та робити елементарні прогнози.



Також потрібно постійно пам'ятати про швидку девальвацію професійної компетентності в епоху інформаційного суспільства, що констатується в більшості досліджень [2]. Майбутнім фахівцям, а особливо соціономічної сфери, потрібна здатність до постійного навчання, підтримки й розвитку власної професійної майстерності. За прогнозами, становлення майбутніх фахівців буде все більше переноситися у віртуальний простір, тоді як соціономічна сфера ґрунтується на живому міжособистісному спілкуванні та взаємодії. Отже, рівень професійної майстерності безпосередньо буде залежати від того, на якому рівні кожен фахівець буде володіти інформаційними технологіями [1]. Фахівцю соціономічної сфери слід бути готовим до спілкування й взаємодії з клієнтами, вирішення їх поточних проблем через інструменти кіберпростору.

Констатується, що весь цикл становлення фахівців та розвиток їх професійної майстерності буде проходити переважно в дистанційному та змішаному форматі не лише у закладах вищої освіти, але й у різних формах допрофесійної підготовки та післядипломної освіти [1]. Ці виклики зумовлюють видозміни традиційно сформованих методів і технологій професійної підготовки. Мова йде про необхідність розроблення принципово нових підходів до проведення лекційних і семінарських занять, запровадження лекцій-візуалізацій, інтерактивних лекцій, вебінарів, залучення студентів до навчальних онлайн курсів, у т. ч. у системі неформальної та інформальної освіти задля розширення можливостей майбутніх фахівців. Цифрові технології створюють умови для більш глибокого використання кейс-технологій, відео-методу, методів візуалізації знань, розв'язання завдань-ситуацій, групових форм роботи, віртуальних лабораторій, і до того ж – опанування майбутніми фахівцями майстерністю надання соціальних послуг через технології віртуальної та доповненої реальності.

Між викладачами та студентами задля підтримки взаємодії також можуть бути застосовані інтерактивні методи та засоби. Неможна також забувати про необхідність вивчення впливу дистанційного простору на формування професійної майстерності майбутніх фахівців, а саме: впливу на психічне

здоров'я та мотивацію майбутніх фахівців соціономічної сфери, розвиток їх професійних здібностей. Вивчення й дослідження цієї проблеми вимагає системного підходу. Зокрема, професійна техніка фахівця соціономічної сфери сьогодні також вможливорює вмілу організацію онлайн зустрічей із клієнтами з метою вирішення їх проблем у режимі «тут і зараз», а іноді й – 24/7. Їм також необхідно навчитися професійно залучити клієнтів до обговорення. І хоча зрозуміти людей через екран комп'ютера важко, сьогодні питання розвитку емоційного інтелекту майбутніх фахівців у контексті організації ефективної онлайн взаємодії також на часі. Потрібно вселяти фахівцям впевненість у досягненні успіхів в дистанційному середовищі, дивитися на кожного фахівця окремо, через те, що кожен має свій психологічний стан, рівень мотивації, а також вміння комунікувати з людьми. До цього також можна додати доцільність спеціальних умінь правильного спілкування з колегами та обміну досвідом у кіберпросторі [1].

Отже, становлення майбутніх фахівців соціономічних професій у дистанційному просторі буде відбуватися не так легко і швидко як в інших сферах, саме через особливості соціальної сфери, яка переважно потребує безпосередньої міжособистісної взаємодії. Вищенаведені практики зі становлення майбутніх фахівців соціономічної сфери все ще потребують більш ретельного вивчення й дослідження.

### **Список використаних джерел**

1. Абакумова О.О.; Бабіна С.І. Актуальні питання професійної підготовки фахівців із соціальної роботи в умовах дистанційності. *Науковий Часопис Університету НПУ ім. М.П. Драгоманова. Серія 05. Педагогічні науки: реалії та перспективи*. Вип. 77. С. 5–8. doi: 10.31392/NPU-nc.series5.2020.77.01

2. Мудрий Я.С. Дистанційне навчання як педагогічна технологія підготовки фахівців у вищій школі. *Педагогічна освіта і наука в умовах класичного університету: традиції, проблеми, перспективи: у 3-х томах. Т. 2. Теорія і практика педагогічної науки та освіти: досвід, інноватика, прогнозування*. Львів: ЛНУ імені Івана Франка, 2023. С. 289–296.